



Çamaşır Makinesi

Kullanma Kılavuzu



AL 9103 MD - AL 9103 D - AL 9103 DS



Lütfen önce bu kılavuzu okuyun!

Değerli Müşterimiz,




Altus ürününü tercih ettiğiniz için teşekkür ederiz. Yüksek kalite ve teknoloji ile üretilmiş olan ürününüzün size en iyi verimi sunmasını istiyoruz. Bunun için, bu kılavuzun tamamını ve verilen diğer belgeleri ürünü kullanmadan önce dikkatle okuyun ve bir başvuru kaynağı olarak saklayın.

Ürünü başka birisine vererseniz, kullanma kılavuzunu da birlikte verin. Kullanma kılavuzunda belirtilen tüm bilgi ve uyarıları dikkate alarak talimatlara uyun.

Bu kullanma kılavuzunun başka modeller için de geçerli olabileceğini unutmayın. Modeller arasındaki farklar kılavuzda açık bir şekilde belirtilmiştir.

Semboller ve açıklamaları

Kullanma kılavuzunda şu semboller yer almaktadır:

	Önemli bilgiler veya kullanımla ilgili faydalı ipuçları.
	Can ve mal açısından tehlikeli durumlara karşı uyarı.
	Elektrik çarpmasına karşı uyarı.
	Geri dönüştürülebilir malzeme.

Ambalaj atığını evsel veya diğer atıklarla birlikte atmayın, yerel otoritenin belirttiği ambalaj toplama noktalarına atın.



Bu ürün, çevreye saygılı modern tesislerde doğaya zarar vermeden üretilmiştir.



1 Genel güvenlik talimatları

Bu bölümde, olası yaralanmaların ve maddi zararların önüne geçilmesine yardımcı olacak güvenlik talimatları yer alır. Bu talimatlara uyulmaması halinde tüm garantiler geçersiz kalır.

1.1 Can ve mal güvenliği






DİKKAT!


- Ürünü halı kaplı zemin üzerine yerleştirmeyin. Aksi takdirde, alttan hava alamayacağı için elektrikli parçaları aşırı ısınır. Bu durum ürünün arızalanmasına neden olur.
- Ürün kullanımında değilse fişini çekin.
- Kurulum ve tamir işlemlerini her zaman Yetkili Servise yaptırın. Yetkili olmayan kişiler tarafından yapılan işlemler nedeniyle doğabilecek zararlardan üretici firma sorumlu tutulamaz.
- Su şebekesi ve tahliye hortumu güvenli bir biçimde sabitlenmiş ve hasarsız durumda olmalıdır. Aksi durumda su kaçağı riski oluşur.


- Üründe hâlâ su varken kesinlikle yükleme kapağını açmayın ve filtreyi sökmeyin. Aksi takdirde su basması ve sıcak su yüzünden yaralanma tehlikesi ortaya çıkar.
- Kilitli yükleme kapağını zorla açmaya çalışmayın. Yıkama çevrimi biter bitmez kapak açılır. Kapak açılmazsa Sorun Giderme bölümündeki "Yükleme kapağı açılmıyor." sorunu için verilen çözümleri uygulayın. Yükleme kapağını açmak için zorlamanız durumunda, kapak ve kilit mekanizması hasar görebilir.
- Yalnızca otomatik çamaşır makinelerine uygun deterjanlar, yumuşatıcılar ve katkı maddeleri kullanın.
- Çamaşırların etiketlerindeki ve deterjan ambalajındaki talimatlara uyun.

1.2 Sıcak yüzey güvenliği


  	DİKKAT!
<ul style="list-style-type: none">• Yüksek sıcaklıkta yıkama yapılırken yükleme kapağının camı çok ısınır. Bu nedenle, yıkama sırasında özellikle çocukların yükleme kapağına dokunmasına izin vermeyin.	

1.3 Çocuk güvenliği

	DİKKAT!
<ul style="list-style-type: none">• Bu ürün, ürünün güvenli bir şekilde kullanımı ve tehlikeleri hakkında nezaret edildikleri veya eğitim verildikleri sürece 8 yaş ve üstü çocuklar ile fiziksel, duyuşsal veya zihinsel yetenekleri tam gelişmemiş veya tecrübe ve bilgi eksikliği bulunan kişiler tarafından kullanılabilir. Çocuklar cihazla oynamamalıdır. Temizleme ve kullanıcı bakım işlemleri kendilerine nezaret eden biri olmadığı sürece çocuklar tarafından gerçekleştirilmemelidir. 3 yaşından küçük çocuklar sürekli gözetim altında değilse cihazdan uzak tutulmalıdır.• Ambalaj malzemeleri çocuklar için tehlikelidir. Ambalaj malzemelerini çocukların ulaşamayacağı güvenli bir yerde saklayın.	

	DİKKAT!
<ul style="list-style-type: none">• Elektrikli ürünler çocuklar için tehlikelidir. Ürün çalışırken çocukları üründen uzak tutun. Ürünle oynamalarına izin vermeyin. Çocukların ürüne müdahale etmesini önlemek için çocuk kilidini kullanın.• Ürünün bulunduğu odadan çıkarken yükleme kapağını kapamayı unutmayın.• Tüm deterjanları ve katkı maddelerini çocukların ulaşamayacağı güvenli bir yerde kapağı veya ambalajı kapalı olarak muhafaza edin.	


1.4 Elektriksel güvenlik

**TEHLİKE**

- Ürün arızalıysa Yetkili Servis tarafından onarılmadan çalıştırılmamalıdır! Elektrik çarpma tehlikesi vardır!
- Ürün, elektrik kesilip geldiğinde çalışmaya kaldığı yerden devam edecek şekilde tasarlanmıştır. Programı iptal etmek istiyorsanız, "Programın iptal edilmesi" bölümüne bakın.

**TEHLİKE**

- Kurulum, bakım, temizlik ve onarım işlemleri sırasında ürünün fişi çekilmelidir.
- Bağlantı kablosu hasarlıysa, tehlikeyi engellemek amacıyla üretici, yetkili servis veya benzer derecede yetkin, sertifikalı bir kişi (tercihen elektrik teknisyeni) ya da ithalatçı firmanın belirlediği bir kişi tarafından değiştirilmelidir.

**TEHLİKE**

- Ürünü, 16 Amperlik bir sigorta ile korunan topraklı bir prize takın. Topraklama tesisatını ehliyetli bir elektrikçiye yaptırmayı ihmal etmeyin. Ürünün yerel yönetmeliklere uygun topraklama yapılmadan kullanılması halinde, ortaya çıkacak zararlardan firmamız sorumlu olmayacaktır.
- Ürünü, üzerine su püskürterek veya su dökerek kesinlikle yıkamayın! Elektrik çarpma tehlikesi vardır!
- Güç kablosunun fişine kesinlikle ıslak elle dokunmayın! Fişi çekmek için kesinlikle kablosundan tutmayın. Bir elinizle prize bastırıp diğer elinize fişi çekin.

2.Önemli çevre talimatları

2.1 AEEE Yönetmeliğine Uygunluk



Bu ürün AB AEEE Direktifine (2012/19/AB) uygundur. Bu ürün, atık elektrikli ve elektronik ekipmanlara (AEEE) verilen sınıflandırma sembolünü taşımaktadır.

Bu ürün, geri dönüşümlü ve tekrar kullanılabilir nitelikteki yüksek kaliteli parça ve malzemelerden üretilmiştir. Bu ürünü kullanım ömrü sonunda normal evsel ve diğer tür atıklarla birlikte atmayın. Elektrikli ve elektronik cihazların geri dönüşümlerinin yapıldığı toplama merkezine götürün. Bu toplama merkezleri hakkında bilgi almak için bulunduğunuz yerdeki yerel makamlara danışın.

2.2 Ambalaj bilgileri

Ürünün ambalajı, Ulusal Çevre Mevzuatımız gereği geri dönüştürülebilir malzemelerden üretilmiştir. Ambalaj malzemelerini evsel veya diğer atıklarla birlikte atmayın. Yerel yetkililerin belirttiği ambalaj malzemesi toplama noktalarına götürün.

3. Kullanım amacı

- Bu ürün evde kullanılmak üzere tasarlanmıştır. Ticari amaçlı kullanıma uygun değildir ve amacının dışında kullanılmamalıdır.
- Ürün yalnızca uygun işarete sahip tekstil ürünlerinin yıkanması ve durulanması için kullanılmalıdır.
- Üretici, hatalı kullanım veya taşıma nedeniyle oluşan herhangi bir zarardan dolayı sorumluluk kabul etmez.
- Satın almış olduğunuz ürünün kullanım ömrü 10 yıldır. Bu, ürünün tanımlandığı şekilde çalışabilmesi için gerekli yedek parçaları bulundurma süresidir.
- Bu ürün kapalı mekanlarda ev ve benzeri yerlerde kullanılmak üzere tasarlanmıştır. Örneğin;
 - Mağazaların, ofislerin ve diğer çalışma ortamlarının personel mutfakları;
 - Çiftlik evleri;
 - Otel, motel ve diğer konaklama tesislerinin müşterileri tarafından
 - Yatak ve kahvaltı sunan yerler, pansiyon benzeri ortamlar
 - Apartman bloklarının ortak kullanım alanları veya çamaşırhaneler

4 Teknik özellikler

Tedarikçi adı veya ticari marka	ALTUS	ALTUS	ALTUS
Model adı	AL 9103 MD	AL 9103 D	AL 9103 DS
	7150223400	7150223500	7167773200
Nominal kapasite (kg)	9	9	9
Maksimum sıkma devri (dev/dak)	1000	1000	1000
Ankastre	Hayır	Hayır	Hayır
Yükseklik (cm.)	84	84	84
Genişlik (cm.)	60	60	60
Derinlik (cm.)	64	64	64
Tek Su giriş / Çift Su giriş	• / -	• / -	• / -
• Mevcut			
Elektrik bağlantısı (V / Hz.)	220-240 V / 50Hz	220-240 V / 50Hz	220-240 V / 50Hz
Toplam akım (A)	10	10	10
Toplam güç (W)	2000-2350	2000-2350	2000-2350
Ana model kodu	928	928	928



BİLGİ

ENERGY

TEDARİKÇİ ADI
MODEL KİMLİĞİ

A

A

- Ürüne ait teknik bilgilere, enerji etiketi üzerindeki QR kodu, internete bağlı mobil bir cihaz ile okutarak ulaşabilirsiniz.

Sembol Tablosu

4.1 Kurulum

- Ürünün kurulumu için size en yakın yetkili servise başvurun.
- Ürünün yerleştirileceği yerin ve ayrıca elektrik, temiz su ve atık su tesisatının hazırlanması müşteriye aittir.
- Montaj ya da temizlik işlemlerinin ardından ürünün yerine itilmesi sırasında su girişi ve tahliye hortumlarıyla elektrik kablosunun katlanmaması, sıkışmaması ve kırılmamasına dikkat edin.
- Ürünün kurulumunu ve elektrik bağlantılarını yetkili servise yaptırın. Yetkili olmayan kişiler tarafından yapılan işlemler nedeniyle doğabilecek zararlardan üretici firma sorumlu tutulamaz.
- Ürünü kurmadan önce üzerinde herhangi bir hasar olup olmadığını kontrol edin. Ürün hasarlıysa kurulumunu yaptırmayın. Hasarlı ürünler güvenliğinizi için tehlike oluşturur.

4.1.1 Kurulum için doğru yer

- Ürünü sağlam ve düz bir zemine yerleştirin. Yüksek halılara veya benzer yüzeylere koymayın. Uygun olmayan zemin ses ve titreşim problemlerine neden olur.
- Çamaşır makinesi ve kurutucu üst üste yerleştirilirse yaklaşık ağırlıkları (dolmuş halde) 180 kilograma ulaşır. Ürünü yeterli yük taşıma kapasitesine sahip sağlam ve düz bir yüzey üzerine yerleştirin!
- Ürünü elektrik kablosunun üzerine koymayın.
- Ürünü, sıcaklığın 0°C'nin altına düşüğü yerlere kurmayın. Donma nedeniyle ürününüzde hasar oluşabilir.
- Titreşimi ve gürültüyü azaltmak için makinenin kenarlarında boşluk bırakmanız önerilir.
- Kademeli zeminde ürünü kenarların veya platformların yanına koymayın.
- Ürünü, çamaşır makinesinin üzerinde yer alan ocak, ütü, fırın gibi ısı kaynaklarına yakın yerlere koymayın, bu cihazları ürünün üzerinde kullanmayın.

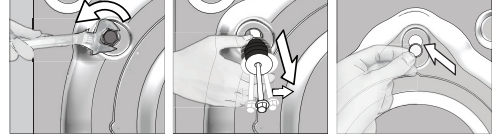
4.1.2 Ambalaj takviyesinin çıkarılması



Ambalaj takviyesini çıkarmak için makineyi arkaya doğru eğin. Kurdeleden çekerek ambalaj takviyesini çıkarın. Bu işlemi kendi başınıza yapmayın.

4.1.3 Nakliye emniyetlerinin çıkarılması

- 1 Uygun bir anahtar kullanarak tüm civataları serbest dönene kadar gevşetin.
- 2 Nakliye emniyet civatalarını hafifçe çevirerek sökün.
- 3 Kullanım kılavuzunun bulunduğu poşetteki plastik kapakları arka paneldeki boşluklara takın.



DİKKAT!

- Çamaşır makinesini çalıştırmadan önce, nakliye emniyet civatalarını sökün! Aksi takdirde ürün hasar görecektir.



BİLGİ

- Çamaşır makinesinin ileride yeniden taşınması gerektiğinde yeniden kullanmak üzere, nakliye emniyet civatalarını güvenli bir yerde saklayın.
- Nakliye civatalarını, sökme işleminde uyguladığınız adımları tersten uygulayarak takın.
- Ürünü nakliye emniyet civataları düzgünce yerlerine takılmadan kesinlikle taşımayın!

4.1.4 Su şebekesi bağlantısı



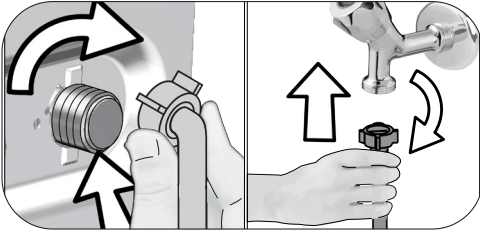
BİLGİ

- Ürünün çalışması için gerekli su basıncı 1-10 bar (0,1-1 MPa) arasındadır. Makinenin sorunsuz çalışabilmesi için tam açılmış musluktan 1 dakikada 10 – 80 litre su akması gereklidir. Su basıncı daha yüksekse, bir basınç düşürme valfi takın.



DİKKAT!

- Tek su girişli modeller sıcak su musluğuna bağlanmamalıdır. Böyle bir durumda çamaşır hasar görebilir ya da ürün, koruma durumuna geçerek çalışmayabilir.
- Yeni üründe eski ya da kullanılmış su girişi hortumlarını kullanmayın. Makinanızdan su akıtmaya ve çamaşırlarınızda lekeye neden olabilir.



- 1 Hortum somunlarını elinizle sıkın. Somunları sıkarken kesinlikle bir alet kullanmayın.
- 2 Hortum bağlantısını yaptıktan sonra, muslukları tamamen açarak bağlantı noktalarında sızıntı sorunu olup olmadığına bakın. Sızıntı varsa musluğu kapayıp somunu sökün. Contayı kontrol ederek somunu tekrar dikkatli bir şekilde sıkın. Su sızıntısının ve sızıntı kaynaklı hasarların önüne geçmek için ürünü kullanmıyorsanız muslukları kapalı tutun.

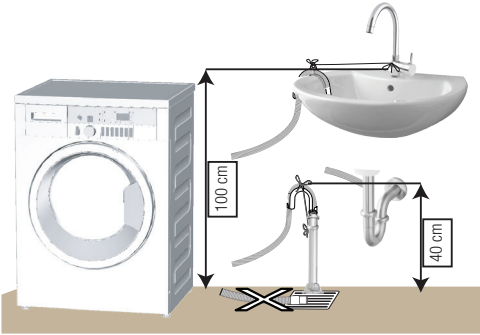
4.1.5 Hortumun gidere bağlanması

- Tahliye hortumunun ucunu doğrudan atık su giderine, lavaboya veya banyo küvetine bağlayın.



DİKKAT!

- Hortum, su tahliyesi sırasında yerinden çıkarsa evinizi su basar. Ayrıca yüksek yıkama sıcaklıklarına bağlı yanma tehlikesi vardır! Bu tür durumları önlemek ve makinenin su alma/boşaltma işlemlerinin sorunsuz bir şekilde gerçekleşmesini sağlamak için tahliye hortumunu iyice sabitleyin.



- Tahliye hortumunu minimum 40 cm, maksimum 100 cm yüksekliğe bağlayın.

- Tahliye hortumunun zemin seviyesinde veya yere yakın (yerden 40 cm'in altında bir yükseklikte) yerleştirilip sonra yükseltilmesi durumunda su tahliyesi zorlaşır ve çamaşırlar makineden aşırı ıslak bir şekilde çıkabilir. Bu nedenle, şekilde tarif edilen yüksekliklere uyun.
- Pis suyun tekrar makine içine dolmaması ve rahat tahliye edilebilmesi için hortumun ucunu pis suya daldırmayın veya gidere 15 cm'den fazla sokmayın. Çok uzun kalıyorsa, keserek kısaltın.
- Hortumun ucunun bükülmemesine, üzerine basılmamasına ve hortumun giderle makine arasında katlanmamasına dikkat edin. Aksi takdirde su boşaltma sorunu yaşanabilir.
- Hortum boyu çok kısa kalırsa, orijinal uzatma hortumunu ekleyerek kullanın. Hortumun boyu 3,2 m'den uzun olamaz. Su kaçaklarını önlemek için, ek hortumla ürünün tahliye hortumu arasındaki bağlantıyı birbirinden çıkarmayacak ve sızdırmayacak şekilde uygun bir kelepçeyle mutlaka sabitleyin.

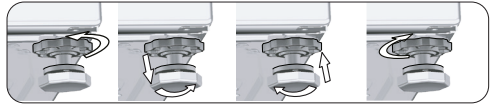
4.1.6 Ayakların ayarlanması



DİKKAT!

- Ürünün daha sessiz ve titreşimsiz çalışabilmesi için ayakları üzerinde düzgün ve dengede durması gerekir. Ayakları ayarlayarak dengeyi sağlayın. Aksi takdirde, ürün yerinden hareket edebilir, çarpma, ses ve titreşim problemlerine yol açabilir.
- Kontra somunlarını gevşetmek için herhangi bir alet kullanmayın. Aksi takdirde zarar görürler.

- 1 Ayakların üzerindeki kilit somunlarını elinizle gevşetin.
- 2 Ürün düz ve dengeli bir şekilde durana kadar ayakları ayarlayın.
- 3 Tüm kilit somunlarını yeniden elinizle sıkın.



4.1.7 Elektrik bağlantısı

Ürünü, 16 Amperlik bir sigorta ile korunan topraklı bir prize bağlayın. Ürünün yerel yönetmeliklere uygun topraklama yapılmadan kullanılması halinde, ortaya çıkacak zararlardan firmamız sorumlu olmayacaktır.

- Bağlantı, ulusal yönetmeliklerle uyumlu olmalıdır.
- Elektrik prizi devresine yönelik kablo tesisatı, ürünün gereksinimlerini karşılamalıdır. Topraklama Arızası Devre Şalteri (GFCI) kullanmanız önerilir.
- Elektrik kablosunun fişi kurulumdan sonra kolay erişilebilir olmalıdır.
- Evinizdeki sigortanın akım değeri 16 amperden az ise ehliyetli bir elektrikçiye 16 amperlik bir sigorta bağlatın.
- "Teknik özellikler" bölümünde belirtilen voltaj, şebeke voltajınıza eş değer olmalıdır.
- Uzatma kabloları ya da çoklu prizlerle bağlantı yapmayın. Ara kablo nedenli aşırı ısınma ve yanma görülebilir.



DİKKAT!

- Hasar görmüş elektrik kabloları Yetkili Servis tarafından değiştirilmelidir.

4.1.8 İlk kullanım



Ürünü kullanmaya başlamadan önce "Önemli Güvenlik ve

Çevre Talimatları" ile "Kurulum" bölümünde verilen talimatlara uygun hazırlıkların yapıldığından emin olun.

Ürünü, çamaşır yıkamaya hazırlamak için, ilk çalıştırma işlemini Kazan Temizleme programıyla yapın. Makinenizde bu program yoksa bölüm 4.4.2'de açıklanan yöntemi uygulayın.



BİLGİ

- Çamaşır makinelerine uygun bir kireç önleyici kullanın.
- Üretim sırasında kalite kontrol işlemleri nedeniyle üründe bir miktar su kalmış olabilir. Bunun ürüne hiçbir zararı yoktur.

4.2 Hazırlık

4.2.1 Çamaşırların ayrılması

- Çamaşırları kumaş cinsi, renk, kirlilik derecesi ve uygun görülen su sıcaklığına göre ayırın.
- Giysi etiketindeki talimatlara mutlaka uyun.

4.2.2 Çamaşırları yıkamaya hazırlama

- Balenler, kemer tokası veya metal düğme gibi metal parçaları olan çamaşırlar makinede hasara neden olur. Metal parçaları çıkarın ya da bu tip çamaşırları çamaşır torbası veya bir yastık kılıfına koyarak yıkayın.
- Ceplerdeki bozuk para, kalem, ataş gibi tüm cisimleri çıkarın ve mümkünse, cepleri ters çevirip fırçalayın. Bu tür cisimler ürüne zarar verebilir veya ses problemlerine yol açabilir.
- Çocuk çorapları ve naylon çoraplar gibi küçük boyuttaki çamaşırları, çamaşır torbası veya yastık kılıfına koyun.
- Perdeleri sıkıştırmadan yerleştirin. Perde bağlantı elemanlarını sökün.
- Fermuarları kapayın, gevşek düğmeleri dikin, söküklü ve yırtıkları onarın.
- "Çamaşır makinesinde yıkanabilir" ya da "Elde yıkanabilir" etiketli ürünleri yalnızca uygun programlarda yıkayın.
- Renklerle beyazları birlikte yıkamayın. Yeni, koyu renkli pamuklu giysiler çok boya verebilir. Bu çamaşırları ayrı yıkayın.
- Zorlu lekelerle yıkama öncesinde uygun şekilde müdahale edilmelidir. Emin değilseniz, kuru temizlemeciye kontrol ettirin.
- Sadece makinede yıkamaya uygun boyalar/ renk değiştiriciler ve kireç giderme maddeleri kullanın. Ambalaj üzerindeki talimatlara mutlaka uyun.
- Pantolonları ve narin çamaşırları ters yüz ederek yıkayın.
- Angora yününden üretilmiş çamaşırları yıkamadan önce birkaç saat buzdolabının dondurucu bölümünde bekletin. Bu sayede tüylenme azalacaktır.
- Un, kireç tozu, süt tozu vb. maddelere yoğun olarak maruz kalan çamaşırları, makineye yerleştirmeden önce, iyice silkeleyin. Çamaşırların üzerindeki bu tip tozlar, ürünün iç aksamında birikerek zamanla arzaya neden olabilir.

4.2.3 Enerji ve su tasarrufu için ipuçları

Aşağıdaki bilgiler, ürünü, ekolojik ve enerji/ su tasarruflu bir şekilde kullanmanıza yardımcı olacaktır.

- Ürünü, seçtiğiniz programın izin verdiği en yüksek kapasiteyle çalıştırın, ancak kapasitesinden fazla yüklemeyin. Bkz. "Program ve tüketim tablosu".
- Deterjan ambalajı üzerindeki sıcaklık tavsiyelerine uyun.
- Az kirli çamaşırlarınızı düşük sıcaklıklarda yıkayın.
- Az kirli ve az miktarda çamaşırlarınız için hızlı programları tercih edin.
- Çok kirli ve lekeli olmayan çamaşırlarınız için ön yıkama ve yüksek sıcaklık kullanmayın.
- Çamaşırlarınızı kurutma makinesinde kurutacaksanız yıkama programınız için önerilen en yüksek sıkma devrini seçin.
- Deterjan ambalajında tavsiye edilenden daha fazla deterjan kullanmayın.

4.2.4 Çamaşırı yükleme

1. Yükleme kapağını açın.
2. Çamaşırları, gevşek bir şekilde ürüne yerleştirin.
3. Yükleme kapağını, kilitleme sesini duyuncaya kadar iterek kapayın. Giysilerin kapağa sıkışmamasına dikkat edin. Yükleme kapağı, program çalışırken kilitletir. Yıkama programı biter bitmez kapak kilidi açılır. Ardından, yükleme kapağını açabilirsiniz. Kapak açılmazsa Sorun Giderme bölümündeki "Yükleme kapağı açılmıyor." sorunu için verilen çözümleri uygulayın.

4.2.5 Doğru yük kapasitesi

Maksimum yük kapasitesi, çamaşır tipine, kirlilik derecesine ve seçilen yıkama programına bağlıdır.

Ürün, içine konulan çamaşırın ağırlığına göre su miktarını otomatik olarak ayarlar.

UYARI

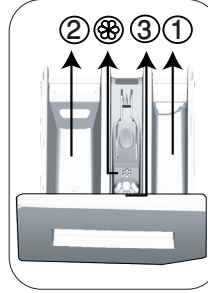
- "Program ve tüketim tablosu" bölümünde verilen bilgilere uyun. Aşırı yüklendiğinde, makinenin yıkama performansı düşecektir. Ayrıca ses ve titreşim problemleri oluşabilir.

4.2.6 Deterjan ve yumuşatıcı kullanımı



BİLGİ

- Deterjan, yumuşatıcı, kola, kumaş boyası, ağartıcı ve kireç çözücü maddeler kullanırken paket üzerindeki üretici talimatlarını okuyun ve verilen dozaj değerlerine uyun. Varsa, dozaj kabını kullanın.



Deterjan çekmecesi üç bölmeden oluşur:

- (1) ön yıkama için
- (2) ana yıkama için
- (3) yumuşatıcı için
- (⊗) ayrıca, yumuşatıcı bölümünde sifon parçası bulunur.

Deterjan, yumuşatıcı ve diğer temizleme maddeleri

- Yıkama programını başlatmadan önce deterjan ve yumuşatıcı ekleyin.
- Yıkama programı devam ederken deterjan çekmecesini açık bırakmayın!
- Ön yıkamasız program kullanıyorsanız, ön yıkama gözüne ("1" no.lu göz) sıvı deterjan koymayın.
- Ön yıkamalı programda ön yıkama gözüne (1 no'lu göz) sıvı deterjan koymayın.
- Deterjan torbası ya da dozaj topu kullanıyorsanız ön yıkamalı bir program seçmeyin. Deterjan torbası ya da dozaj topunu, doğrudan makinedeki çamaşırların arasına yerleştirin.
- Sıvı deterjan kullanıyorsanız, sıvı deterjan kabını ana yıkama gözüne ("2" numaralı göz) yerleştirmeyi unutmayın.

Deterjan seçimi

Kullanılacak deterjan türü yıkama programına, kumaşın cinsine ve rengine bağlıdır.

- Renkli ve beyaz çamaşırlar için ayrı deterjanlar kullanın.
- Hassas çamaşırlarınızı, yalnızca hassas çamaşırlar için kullanılan özel deterjanlarla (sıvı deterjan, yün şampuanı vb.) ve önerilen programlarda yıkayın.
- Koyu renkli çamaşır ve yorganları yıkarken sıvı deterjan kullanmanız önerilir.

- Yünlüleri, yalnızca yünlüler için kullanılan özel bir deterjanla ve önerilen programda yıkayın.
- Farklı kumaşlar için önerilen farklı programlar için Lütfen program açıklamalarına göz atın.
- Deterjanlar hakkındaki tüm öneriler, programların seçilebilir sıcaklık aralığı için geçerlidir.



UYARI

- Sadece çamaşır makinelerine özel olarak üretilmiş deterjanları kullanın.
- Sabun tozu kullanmayın.

Deterjan miktarını ayarlama

Kullanılacak çamaşır deterjanı miktarı, çamaşır miktarına, kirlilik derecesine ve suyun sertliğine bağlıdır.

- Aşırı köpük ve iyi durulamama sorunlarını engellemek, maddi tasarruf sağlamak ve son olarak çevreyi korumak amacıyla, deterjan paketinin üzerindeki tavsiye edilen dozaj değerlerini aşmayın.
- Az miktarda ya da az kirli çamaşırlar için daha az deterjan kullanın.

Yumuşatıcı kullanımı

Yumuşatıcıyı, deterjan çekmecesinin yumuşatıcı bölümüne koyun.

- Yumuşatıcı gözündeki (>max<) seviye işaretini aşmayın.
- Yumuşatıcı akışkanlığını kaybetmişse, deterjan bölümüne koymadan önce suyla seyreltin.



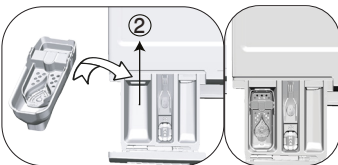
UYARI

- Giysilerinizi yumuşatmak için çamaşır makineleri için üretilmiş yumuşatıcılardan başka sıvı deterjanlardan ve temizlik ürünlerinden başka bir şey kullanmayın.

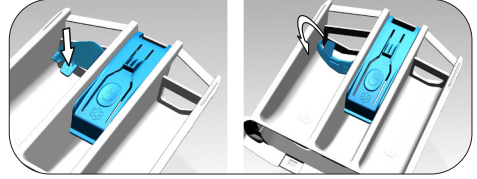
Sıvı deterjan kullanımı

Üründe sıvı deterjan kabı varsa:

- Sıvı deterjan kabını "2" numaralı bölmeye yerleştirin.
- Sıvı deterjan akışkanlığını kaybetmişse deterjanı bölmeye koymadan önce suyla inceltin.



Üründe sıvı deterjan aparatı varsa



- Sıvı deterjan kullanmak istediğinizde aparatı gösterilen yerden basarak döndürün, aşağıya düşen parça sıvı deterjan için bariyer görevi görecektir.
- Gerektiğinde olduğu yerde yada yerinden çıkararak su ile temizleyin.
- Toz deterjan kullanacaksanız aparat yukarıda olmalıdır.

Üründe sıvı deterjan kabı yoksa:

- Ön yıkamalı bir programda, ön yıkama için sıvı deterjan kullanmayın.
- Sıvı deterjan, gecikmeli başlatma için "Bitiş Zamanı" fonksiyonu ile birlikte kullanıldığında çamaşırların lekelenmesine neden olur. Bitiş Zamanı özelliğini kullanacaksanız sıvı deterjan kullanmayın.

Jel ve tablet deterjan kullanımı

- Jel deterjan akışkan kıvamdaysa ve makinenizde özel bir sıvı deterjan bölümü yoksa, jel deterjanı ilk su alma sırasında ana yıkama deterjan gözüne koyun. Makinenizde sıvı deterjan kabı varsa, programı başlatmadan önce deterjanı bu kaba doldurun.
- Jel deterjan akışkan kıvamında değilse veya kapsüllü sıvı tablet şeklindeyse, yıkama öncesinde doğrudan kazanın içine yerleştirin.
- Tablet deterjanları ana yıkama gözüne ("2" no.lu göz) veya yıkama öncesinde doğrudan kazanın içine koyun.

Kola kullanımı

- Sıvı kola, toz kola veya kumaş boyasını yumuşatıcı gözüne koyun.
- Bir yıkama programında, aynı anda yumuşatıcı ve kola kullanmayın.
- Kola kullandıktan sonra makinenin içini nemli ve temiz bir bezle silin.

Kireç çözücü kullanımı

- Gerektiğinde, sadece çamaşır makinelerine özel üretilmiş kireç çözücü kullanın.

Ağartıcıların kullanımı

- Ağartıcıyı, ön yıkamalı bir program seçerek ön yıkamanın başlangıcında ekleyin. Ön yıkama gözüne deterjan koymayın. Alternatif bir uygulama olarak çamaşır suyunu, ilave durulama bir program seçip, makine, birinci durulama adımında deterjan gözünden su alırken ekleyin.
- Ağartıcı ve deterjanı karıştırarak kullanmayın.
- Ağartıcı, deri tahrişine neden olacağı için az miktarda (yaklaşık 50 ml) kullanın ve çamaşırları iyi bir şekilde durulayın.

- Ağartıcıyı çamaşırların üzerine dökmeyin.
- Ağartıcıyı renkli çamaşırlarda kullanmayın.
- Oksijen bazlı ağartıcı kullanırken çamaşırları düşük ısıda yıkayan bir program seçin.
- Deterjanla birlikte oksijen bazlı ağartıcı kullanabilirsiniz. Ancak, oksijen bazlı ağartıcı, deterjanla aynı kıvamda değilse, önce deterjan çekmecesindeki "2" no.lu göze deterjanı koyun ve makine su alırken deterjanın akmasını bekleyin. Ürün su almaya devam ederken aynı bölmeye ağartıcıyı ekleyin.

4.2.7 Verimli yıkama önerileri

		Giysiler			
		Açık Renkiler ve Beyazlar	Renkiler	Siyah/Koyu Renkiler	Narinler/ Yünlüler/ İpekiler
		(Kir seviyesine göre önerilen yıkama sıcaklığı aralığı: 40-90°C)	(Kir seviyesine göre önerilen sıcaklık aralığı: soğuk -40°C)	(Kir seviyesine göre önerilen sıcaklık aralığı: soğuk -40°C)	(Kir seviyesine göre önerilen sıcaklık aralığı: soğuk -30°C)
Kir Seviyesi	Çok Kirli (çimen, kahve, meyve ve kan lekeleri gibi zor lekeler.)	Lekeleri ön işleme tabi tutmak veya ön yıkama yapmak gerekebilir. Beyazlar için önerilen toz veya sıvı deterjanlar, çok kirli çamaşırlar için önerilen dozajlarda kullanılabilir. Kil ve toprak lekeleri ile ağartıcılara hassas lekeleri temizlemek için toz deterjan kullanılması önerilir.	Renkiler için önerilen toz veya sıvı deterjanlar, çok kirli çamaşırlar için önerilen dozajlarda kullanılabilir. Kil ve toprak lekeleri ile ağartıcılara hassas lekeleri temizlemek için toz deterjan kullanılması önerilir. Ağartıcı içermeyen deterjanlar kullanılmalıdır.	Renkiler veya siyahlar/koyu renkiler için uygun sıvı deterjanlar, çok kirli çamaşırlar için önerilen dozajlarda kullanılabilir.	Narin çamaşırlar için üretilmiş sıvı deterjanları tercih edin. Yünlü veya ipek giysiler, özel yünlü deterjanları ile yıkanmalıdır.
	Normal Kirli (Örneğin, yaka ve manşetlerdeki vücut lekeleri)	Beyazlar için önerilen toz veya sıvı deterjanlar, normal kirli çamaşırlar için önerilen dozajlarda kullanılabilir.	Renkiler için önerilen toz veya sıvı deterjanlar, normal düzeyde kirli çamaşırlar için önerilen dozajlarda kullanılabilir. Ağartıcı içermeyen deterjanlar kullanılmalıdır.	Renkiler veya siyahlar/koyu renkiler için uygun sıvı deterjanlar, normal düzeyde kirli çamaşırlar için önerilen dozajlarda kullanılabilir.	Narin çamaşırlar için üretilmiş sıvı deterjanları tercih edin. Yünlü veya ipek giysiler, özel yünlü deterjanları ile yıkanmalıdır.
	Az Kirli (Gözle görülür leke yoktur.)	Beyazlar için önerilen toz veya sıvı deterjanlar, az kirli çamaşırlar için önerilen dozajlarda kullanılabilir.	Renkiler için önerilen toz veya sıvı deterjanlar, az kirli çamaşırlar için önerilen dozajlarda kullanılabilir. Ağartıcı içermeyen deterjanlar kullanılmalıdır.	Renkiler veya siyahlar/koyu renkiler için uygun sıvı deterjanlar, hafif kirli çamaşırlar için önerilen dozajlarda kullanılabilir.	Narin çamaşırlar için üretilmiş sıvı deterjanları tercih edin. Yünlü veya ipek giysiler, özel yünlü deterjanları ile yıkanmalıdır.

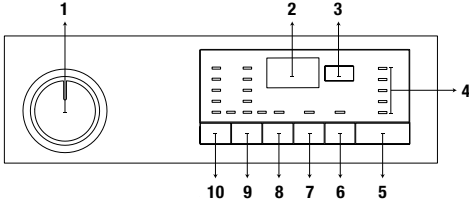
4.2.8 Görüntülenen Program Süresi

Program seçerken makinenizin ekranında program süresini görebilirsiniz. Program süresi makinedeki çamaşır miktarına, köpüklenmeye, dengesiz yük koşullarına, güç beslemesindeki dalgalanmalara, su basıncına ve program ayarlarına bağlı olarak, program çalışırken otomatik olarak artarlar.

ÖZEL DURUM: Pamuklu ve Pamuklu Eko programlarının başlangıcında, ekranda yarım yük süresi görüntülenir. Bu, en yaygın kullanım şeklidir. Program başladıktan sonra 20-25 dakika içerisinde makine gerçek yükü algılar. Algılanan yük yarım yükten fazlasıyla yıkama programı buna göre ayarlanır, program süresi otomatik olarak uzar. Bu değişimi ekrandan takip edebilirsiniz.

4.3 Ürünün çalıştırılması

4.3.1 Kontrol paneli



- 1 - Program Seçim Düğmesi (En üsteki pozisyon Açma / Kapatma)
- 2 - Ekran
- 3 - Bitiş Zamanı ayarlama düğmesi
- 4 - Program Takip Göstergesi
- 5 - Başlat/Duraklat Düğmesi
- 6 - Yardımcı Fonksiyon Düğmesi 3
- 7 - Yardımcı Fonksiyon Düğmesi 2
- 8 - Yardımcı Fonksiyon Düğmesi 1
- 9 - Sıkma Devri Ayar Düğmesi
- 10 - Sıcaklık Ayar Düğmesi

4.3.2 Makinenin hazırlanması

1. Hortumların sıkıca bağlandığından emin olun.
2. Makinenizin fişini takın.
3. Musluğu tamamen açın.
4. Çamaşırları makinenin içine yerleştirin.
5. Deterjan ve yumuşatıcı koyun.

4.3.3 Program seçimi ve verimli yıkama önerileri

1. "Program ve tüketim tablosuna ve aşağıdaki sıcaklık tablosuna bakarak çamaşırların cinsine, miktarına, kir derecesine uygun programı belirleyin.
2. Program Seçim düğmesini kullanarak istediğiniz programı seçin.

4.3.4 Program ve tüketim tablosu

TR					Yardımcı Fonksiyon					
Program		Azami yük (kg)	Su tüketimi (lt)	Enerji Tüketimi (kWh)	Max Devir	Ekstra Hızlı	Ön Yıkama	ilave Su	Kırışık Önlleme	Seçilebilir Sıcaklık Aralığı °C
Pamuklu	90	9	102	2,60	1000	•	•	•	•	Soğuk-90
	60	9	98	1,90	1000	•	•	•	•	Soğuk-90
	40	9	95	1,10	1000	•	•	•	•	Soğuk-90
Eko 40-60	40 ***	9	57,4	0,867	1000					40-60
	40 ***	4,5	50	0,580	1000					40-60
	40 ***	2,5	40	0,300	1000					40-60
Sentetik	60	4	75	1,40	1000	•	•	•	•	Soğuk-60
	40	4	73	0,95	1000	•	•	•	•	Soğuk-60
Mini / Mini14'	90	9	72	2,30	1000	•		•	•	Soğuk-90
	60	9	72	1,30	1000	•		•	•	Soğuk-90
	30	9	72	0,25	1000	•		•	•	Soğuk-90
Mini / Mini14' + Ekstra Hızlı	30	2	48	0,15	1000	•		•	•	Soğuk-90
Karma 40°	40	4	75	1,00	800	•	•	*	•	Soğuk-40
Yünlü / Elde Yıkama	40	2	55	0,55	1000			•		Soğuk-40
Narin	40	4	58	0,80	800					Soğuk-40
Perde	40	2	90	0,80	800		•			Soğuk-40
Koyu Renkliler / Kot	40	4	88	1,05	1000	•	•		•	Soğuk-40
Leke	30	4,5	85	1,70	1000	•	•			30-60
Yorgan	60	-	105	1,90	1000			•		40-60
Gömlek	60	4	70	1,90	800	•	•		•	40-60
Hijyen+	90	9	135	3,05	1000					40-90
Kazan Temizleme	90	-	85	2,90	600					90

• : Seçilebilir

* : Otomatik olarak seçilmiştir, iptal edilemez.

***: Eko 40-60 programı 40 °C sıcaklık seçimi, EU/2019/2014 sayılı AB tüzüğü ve EN 60456:2016/A11:2020 standardına göre test programıdır.

- : Maksimum yük için program açıklamasına bakın.



BİLGİ

- Su ve enerji tüketimi; su basıncı, sertliği ve sıcaklığına, çevre sıcaklığına, çamaşır cinsi ve miktarına, yardımcı fonksiyon seçimine, sıkma devrine ve şebeke voltajındaki değişimlere bağlı olarak yukarıdaki tablodan farklılık gösterebilir.
- Program seçerken makinenizin ekranında yıkama süresini görebilirsiniz. Makineye yüklediğiniz çamaşırın miktarına bağlı olarak, ekranda görüntülenen süreyle yıkama programının gerçek süresi arasında 1-1,5 saatlik bir fark olabilir. Yıkama programı başladıktan hemen sonra süre otomatik olarak düzelir.
- Tablodaki yardımcı fonksiyonlar, makinenizin modeline göre farklılık gösterebilir.
- Yardımcı fonksiyon seçim modları üretici firma tarafından değiştirilebilir. Mevcut seçim modları kaldırılabilir veya yeni seçim modları eklenebilir.
- Her zaman uygun olan en düşük sıcaklık derecesini seçin. Enerji tüketimi bakımından en verimli programlar, genellikle düşük sıcaklıkta uzun süre yıkama yapan programlardır.
- Gürültü ve nem miktarı sıkma devrine göre değişiklik gösterir; sıkma aşamasında daha yüksek devir seçildiğinde, program sonunda çamaşırlar daha az nem içerir ancak daha yüksek gürültü oluşur.

Tüketim Değerleri (TR)

	Sıcaklık Seçimi (°C)	Sıkma Devri (dev/dk.)	Kapasite (kg)	Program Süresi (sa.dk)	Enerji Tüketimi (kWh/çevrim)	Su Tüketimi (litre/çevrim)	Çamaşır Sıcaklığı (°C)	Kalan Nem Yüzdesi (%)
Eko 40-60	40	1000	9	03:48	0,867	57,4	35	62
	40	1000	4,5	02:53	0,580	50,0	35	62
	40	1000	2,5	02:53	0,300	40,0	24	62
Pamuklu	20	1000	9	04:00	0,700	95,0	20	62
Pamuklu	60	1000	9	04:00	1,900	98,0	60	62
Sentetik	40	1000	4	02:35	0,950	73,0	40	45
Mini / Mini14'	30	1000	9	00:28	0,250	72,0	23	62

Eko 40-60 programı dışındaki programlar için verilen tüketim değerleri sadece gösterge niteliğindedir.

4.3.5 Ana programlar

Kumaş cinsine bağlı olarak aşağıdaki ana programları kullanın.

• Pamuklu

Dayanıklı pamuk çamaşırlarınızı (çarşaf, nevresim, havlu, bornoz, iç çamaşırı, vb.) bu programda yıkayabilirsiniz. Hızlı yıkama fonksiyon düğmesine basıldığında program süresi ciddi şekilde kısalır fakat yoğun yıkama hareketleri sayesinde etkin yıkama performansı sağlanır. Hızlı yıkama fonksiyonu seçilmezse çok kirli çamaşırlarınız için üstün yıkama ve durulama performansı sağlanır.

• Sentetik

Bu programı kullanarak tişörtlerinizi, sentetik/pamuk karışık kumaşları vb. yıkayabilirsiniz. Program süresi dikkate değer oranda daha kısa olmakla birlikte etkin yıkama performansı sağlanır. Hızlı yıkama fonksiyonu seçilmezse çok kirli çamaşırlarınız için üstün yıkama ve durulama performansı sağlanır.

• Yünlü / Elde Yıkama

Bu programı yünlü/narin çamaşırlarınızı yıkamak için kullanın. Çamaşırınızın etiketine uygun sıcaklığı seçin. Olası hasarları önlemek adına çamaşırlarınız son derece narin hareketlerle yıkanır.

4.3.6 Ek programlar

Makinede, özel durumlar için ek programlar bulunmaktadır.



BİLGİ

- İlave programlar makinenin modeline göre farklılık gösterir.

• Eko 40-60

Eko 40-60 programında, 40°C veya 60°C'de birlikte yıkanabileceği belirtilen, normal düzeyde kirli pamuklu çamaşırları yıkayabilirsiniz. Bu program, AB çevreye duyarlı tasarım ve enerji etiketlemesi mevzuatlarına göre standart test programıdır.

Bu program, diğer yıkama programlarına göre daha uzun sürede yıkamasına rağmen enerji ve su tüketimi bakımından daha verimlidir. Gerçek su sıcaklığı, belirtilen yıkama sıcaklığından farklı olabilir. Daha az miktarlarda çamaşır yıkarken (örneğin kapasitenin ½'si veya daha az) program aşamalarının süresi otomatik olarak kısalabilir. Bu durumda enerji ve su tüketimi daha da azalır.

• Hijyen+

Programın başında buhar adımı uygulamak, kirlerin kolayca yumuşamasını sağlar. Bu programı yoğun ve uzun yıkama süresi ile yüksek sıcaklıkta alerji karşıtı ve hijyenik bir yıkama gerektiren çamaşırlarınız (bebek kıyafetleri, çarşaf, nevresimler, iç çamaşırları vb. pamuklu eşyalar) için kullanın. Program öncesi buhar uygulaması, uzun süreli ısıtma ve ilave durulama adım sayesinde yüksek seviyede hijyen sağlanır.

• Narin

Pamuk/sentetik karışık dokuma giysiler veya çoraplar gibi narin çamaşırlarınızı yıkamak için bu programı kullanabilirsiniz. Bu programdaki yıkama hareketleri narindir. Rengini korumak istediğiniz giysiler için sıcaklığı 20 dereceye ayarlayın veya Soğuk Yıkama seçeneğini kullanın.

• Mini / Mini 14'

Bu programı, çok az kirli ve lekesiz pamuklu çamaşırlarınızı kısa sürede yıkamak için kullanın. Hızlı yıkama fonksiyonu seçiliyken program süresi 14 dakikaya kadar düşebilir. Hızlı yıkama fonksiyonu seçildiyse maksimum 2 (iki) kg çamaşır yıkanmalıdır.

• Koyu Renkliler / Kot

Koyu renkli giysilerinizin ve kotlarınızın rengini korumak için bu programı kullanın. Bu program, özel tambur hareketi sayesinde düşük sıcaklıklarda bile yüksek yıkama verimliliği sağlar. Koyu renkliler için sıvı deterjan veya yün şampuanı kullanılması önerilir. Yün vb. içeren hassas giysilerinizi bu programda yıkamayın.

• Karma 40°

Bu program, pamuklu ve sentetik çamaşırları ayırmaya gerek olmadan bir arada yıkamak için kullanılır.


• Gömlek

Pamuklu, sentetik ve sentetik karışımı gömleklerinizi yıkamak için bu programı kullanın. Bu program, çamaşırların daha az kırışmasını sağlar. Kırışık azaltma fonksiyonuna yardımcı olmak için program sonunda buhar uygulanır. Program sonunda uygulanan buhar ve özel sıkma profili, gömleklerinizdeki kırışıklıkların azalmasını sağlar. Hızlı yıkama fonksiyonu seçildiğinde Ön işlem algoritması kullanılır.

- Ön işlem kimyasalını çamaşırların üzerine doğrudan uygulayın veya makine, ana yıkama bölümünden su almaya başladığında deterjanla birlikte ekleyin. Böylelikle, normal yıkamada elde ettiğiniz performansı çok daha kısa sürede elde edebilirsiniz. Gömleklerinizin kullanım ömrü uzar.

• Perde


Tül ve perde yıkamak için bu programı kullanabilirsiniz. Delikli yapılarından dolayı çok köpürmeleri nedeniyle ana yıkama gözüne az miktarda deterjan koyarak yıkayın. Programın özel sıkma profili sayesinde tüller ve perdeler daha az kırılır. Perdelerin zarar görmemesi için makineyi kapasitesinden fazla doldurmayın.


	BİLGİ
<ul style="list-style-type: none"> • Bu programda, perdeler için özel olarak üretilmiş deterjanlar kullanmanız önerilir. 	

• Yorgan

"Makinede yıkanabilir" etiketi taşıyan fiber yorganlarınızı yıkamak için bu programı kullanın. Makinenizin ve yorganınızın zarar görmemesi için yorganınızı makineye doğru şekilde yerleştirdiğinizden emin olun. Makineye yerleştirmeden önce yorganınızın kılıfını çıkarın. Yorganı ikiye katlayıp makineye o şekilde yerleştirin. Yorganın körüğe veya cama temas etmemesine özen gösterin

Programın sonunda buhar uygulanarak havlu gibi hacimli çamaşırların yumuşaması sağlanır.

	BİLGİ
<ul style="list-style-type: none"> • Makineye bir fiber yorgandan (200 x 200 cm) daha fazla çamaşır koymayın. • Pamuklu yorgan, yastık gibi eşyalarınızı makinede yıkamayın. 	

	DİKKAT!
<ul style="list-style-type: none"> • Halı, kilim vb. eşyaları makinede yıkamayın. Aksi takdirde, makineniz kalıcı şekilde hasar görür. 	

• Leke

Çamaşır makinenizde bulunan bu özel leke çıkarma programı, farklı türdeki lekelerin en verimli şekilde giderilmesini sağlar. Bu programı yalnızca dayanıklı, renk vermez pamuklu çamaşırları yıkamak için kullanın.

Hassas veya renk veren çamaşırları bu programda yıkamayın. Çamaşırları yıkamadan önce etiketlerini kontrol etmelisiniz (gömlek, pantolon, şort, tişört, bebek giysileri, pijama, önlük, masa örtüsü, yatak örtüsü, yorgan kılıfı, çarşaf, banyo/plaj havlusu, normal havlu, çorap ve yüksek sıcaklıkta uzun süre yıkamaya uygun pamuklu iç çamaşırları için önerilir). Otomatik leke programında, hızlı fonksiyon seçimine göre iki farklı gruba ayrılmış 24 tür lekeyi çıkarabilirsiniz. Burada, hızlı fonksiyon seçimine dayalı leke gruplarını görebilirsiniz.

Hızlı fonksiyona dayalı leke gruplarını aşağıda görebilirsiniz.

Hızlı fonksiyon seçildiğinde:	
Kan	Meyve suyu
Çikolata	Ketçap
Puding	Kırmızı Şarap
Yumurta	Köri sosu
Çay	Reçel
Kahve	Kömür

Hızlı fonksiyon seçilmediğinde:	
Tereyağı	Yiyecek
Çimen	Mayonez
Çamur	Salata Sosu
Kola	Makyaj
Ter	Makine Yağı
Yaka Kiri	Bebek maması

- Leke programını seçin.
- Yukarıda belirtilen leke gruplarından, çıkarmak istediğiniz lekeyi bulun ve hızlı yardımcı fonksiyon seçim tuşunu kullanarak ilgili grubu seçin.
- Giysinin etiketini dikkatli bir şekilde okuyup uygun sıcaklık ve sıkma devrini seçin.

4.3.7 Özel programlar

Özel uygulamalar için aşağıdaki programlardan herhangi birini seçebilirsiniz.

• Durulama

Durulamayı ya da kolalamayı ayrı yapmak istediğinizde kullanın.

• Sıkma+Pompa

Giysilerdeki/makinedeki suyu gidermek için bu programı kullanın.

Bu programı seçmeden önce istediğiniz sıkma devrini seçip, Başlat/Duraklat düğmesine basın. Öncelikle, makine, içerisindeki suyu tahliye eder. Ardından, seçilen sıkma devriyle çamaşırı sıkar ve çamaşırdan gelen suyu tahliye eder. Çamaşırlarınızda sıkma yapmadan sadece suyu tahliye etmek istiyorsanız, "Sıkma+Pompa" programını seçip, Sıkma Devri Ayar düğmesi yardımıyla Sıkma Yok fonksiyonunu seçin. Başlat/Duraklat düğmesine basın.



BİLGİ

- Narin çamaşırlar için düşük sıkma devirlerini kullanın.

4.3.8 Sıcaklık seçimi

Yeni bir program seçildiğinde, sıcaklık göstergesinde seçilen programın tavsiye edilen sıcaklığı görünür.

Sıcaklığı azaltmak için, Sıcaklık Ayar düğmesine basın. Sıcaklık kademelerle azalır. Soğuk seviye seçiliyken sıcaklık seviye ışıkları yanmaz.



BİLGİ

- Program ısıtma adımına gelmediyse, makine Duraklat moduna alınmadan sıcaklığı değiştirebilirsiniz.

4.3.9 Sıkma devri seçimi

Yeni bir program seçildiğinde, sıkma devri göstergesinde seçilen programın tavsiye edilen sıkma devri görünür.

Sıkma devrini azaltmak için Sıkma Devri Ayar düğmesine basın. Sıkma devri kademelerle azalır. Daha sonra ekranda, ürünün modeline bağlı olarak "Suda Beklet" ve "Sıkma Yok" seçenekleri görünür. "Sıkma Yok" fonksiyonu seçiliyken durulama seviye göstergesi ışıkları yanmaz.

Suda beklet

Makineyi program bitiminden hemen sonra boşaltmayacaksanız çamaşırlarınızın susuz ortamda buruşmalarını önlemek için suda bırakma özelliğiyle onları son durulama suyunda bekletebilirsiniz. Bu işlemden sonra çamaşırlarınızı sıkmadan suyu tahliye etmek istiyorsanız, Başlat/Duraklat düğmesine basın. Program kaldığı yerden devam eder, suyu tahliye eder ve sona erer.

Suda bıraktığınız çamaşırları sıkamak istiyorsanız Sıkma devrini ayarlayın ve Başlat/Duraklat tuşuna basın. Program kaldığı yerden devam eder. Su tahliye edilir, çamaşırlar sıkılır ve program sona erer.



BİLGİ

- Program sıkma adımına gelmediyse, makine Duraklat moduna alınmadan sıkma devrini değiştirebilirsiniz.

4.3.10 Yardımcı fonksiyon seçimi

Programı başlatmadan önce istediğiniz yardımcı fonksiyonları seçin. Makine çalışırken Başlat/Duraklat düğmesine basmadan çalışan programa uygun yardımcı fonksiyonlar seçebilir veya iptal edebilirsiniz. Bunun için, makine, seçeceğinizi veya iptal edeceğinizi yardımcı fonksiyondan önceki bir adımda olmalıdır. Yardımcı fonksiyon seçilemiyorsa veya iptal edilemiyorsa ilgili fonksiyonun ışığı 3 kez yanıp sönerken kullanıcıyı bilgilendirir.



BİLGİ

- Makineyi çalıştırmadan önce ilk seçilen yardımcı fonksiyonla uyumsuz bir ikinci yardımcı fonksiyon seçilirse, ilk seçilen fonksiyon iptal olur ve son seçilen yardımcı fonksiyon seçili kalır.
- Programa uyumlu olmayan bir yardımcı fonksiyon seçilemez. (Bkz. "Program ve tüketim tablosu")
- Yardımcı Fonksiyon tuşları makinенizin modeline göre farklılık gösterebilir.

4.3.10.1 Yardımcı fonksiyonlar

• Ön Yıkama

Ön Yıkama yalnızca çok kirli çamaşırlar için gereklidir. Ön Yıkama kullanmadığınız takdirde enerji, su, deterjan ve zaman tasarrufu sağlarsınız.



BİLGİ

- Tül ve perdeler için deterjansız ön yıkama önerilir.

• Ekstra Hızlı

Bu fonksiyon seçildiğinde ilgili programların süreleri %50'ye kadar kısılır.

Optimize edilmiş yıkama adımları, yüksek mekanik hareketlilik ve optimum su tüketimi sayesinde, süre daha kısa olmasına rağmen yüksek yıkama performansı elde edilir.

• İlave Su

Bu fonksiyon, çamaşırları bol miktarda suyla yıkayıp Program ve tüketim tablosunda seçilebilir olarak belirtilen tüm programlarda durulamanıza olanak sağlar. Bu fonksiyonu kolayca kırıışan narin çamaşırlar için kullanın.



BİLGİ

- Bu fonksiyonu seçtiğinizde, makineye yerleştireceğiniz maksimum çamaşır miktarı, program tablosunda verilen maksimum miktarın yarısı kadar olmalıdır.

4.3.10.2 Fonksiyon Düğmelerine 3 Saniye Basılı Tutularak Seçilen Fonksiyonlar/Programlar

• Kazan Temizleme 3"

Programı seçmek için yardımcı fonksiyon düğmesi 1'e 3 saniye basılı tutun.

Kazanın temizlenmesi ve gerekli hijyenin sağlanması için düzenli olarak (1-2 ayda bir) kullanın. Makine tamamen boşken programı çalıştırın. Daha verimli bir sonuç elde etmek için, "2" no.lu deterjan gözüne çamaşır makinelerine uygun toz kireç çözücü koyun. Program sona erdikten sonra yükleme kapağını aralık bırakarak makinenin içinin kurumasını sağlayın.



BİLGİ

- Bu bir yıkama programı değildir. Bu bir bakım programıdır.
- Makinenin içinde eşyalar varken bu programı çalıştırmayın. Çalıştırmayı denediğinizde makine otomatik olarak içeride yük olduğunu otomatik olarak algılar ve programı sonlandırır.

• Çocuk Kilidi 3"

Çocuk Kilidi özelliğini kullanarak, çocukların makineyi kurcalamasını önleyebilirsiniz. Bu sayede, devam eden bir programda değişiklik yapılmasını engelleyebilirsiniz.



BİLGİ

- Çocuk Kilidi aktifken Program Seçim düğmesi çevrilirse ekranda "Con" mesajı görüntülenir. Çocuk Kilidi etkinken programlarda, seçili sıcaklıkta, hızda veya yardımcı fonksiyonlarda herhangi bir değişiklik yapamazsınız.
- Çocuk Kilidi aktifken Program Seçim düğmesi kullanılarak başka bir program seçilse bile seçilen önceki program çalışmaya devam eder.

Çocuk Kilidini etkinleştirmek için:

Yardımcı Fonksiyon düğmesi 2'ye 3 saniye basılı tutun. Düğmeye 3 saniye basılı tuttuğunuzda sırasıyla C03, C02 ve C01 görüntülenir.Ardından, "Con" mesajı görüntülenerek kullanıcıyı, çocuk kilidinin devreye girdiği konusunda bilgilendirir. Çocuk Kilidi etkinken herhangi bir düğmeye basmanız veya Program Seçim düğmesini çevirmeniz halinde de bu uyarı görüntülenir.

Çocuk Kilidini devre dışı bırakmak için:

Program devam ederken 2. Yardımcı Fonksiyon düğmesine 3 saniye basılı tutun. Düğmeye 3 saniye basılı tuttuğunuzda sırasıyla C03, C02 ve C01 görüntülenir. Ardından, "COF" mesajı görüntülenerek kullanıcıyı, çocuk kilidinin devre dışı kaldığı konusunda bilgilendirir.



BİLGİ

- Çocuk Kilidini devreden çıkarmak için, yukarıdaki yöntemle alternatif olarak, hiçbir program çalışmıyorken Program Seçim düğmesini Açma/Kapama konumuna getirip başka bir program seçebilirsiniz.
- Elektrik kesintisinden veya makinenin fişinin çekilmesinden sonra Çocuk Kilidi devre dışı kalmaz.


• Kırıışık Önleme 3"

Yardımcı fonksiyon düğmesi 3'e 3 saniye boyunca basılı tuttuğunuzda bu fonksiyon seçilir ve ilgili programın takip ışığı yanar. Bu fonksiyon seçiliyken tambur sekiz saate kadar dönme hareketi yaparak program sonunda giysilerin kırıışmamasını sağlar. Bu sekiz saatlik süre içerisinde herhangi bir zamanda programı iptal edip çamaşırları makineden çıkarabilirsiniz. Fonksiyonu sonlandırmak için herhangi bir düğmeye basmanız veya program seçim düğmesini çevirmeniz yeterlidir. Herhangi bir düğmeye basarak fonksiyonu sonlandırsanız bile program takip ışığı açık kalır. Program takip


düğmesini çevirerek fonksiyonu sonlandırırmanız program takip ışığı seçtiğiniz programa bağlı olarak açık kalabilir veya sönebilir. Yardımcı Fonksiyon Düğmesi 3'e 3 saniye basılı tutarak fonksiyonu iptal etmezseniz bu fonksiyon bir sonraki yıkama çevriminde de kullanılır.

4.3.11 - Bitiş Zamanı Ayarlama

Bitiş Zamanı Ayarlama fonksiyonu, programın bitiş zamanını 19 saate kadar ayarlamanıza olanak sağlar. Bu süreyi 1 saatlik aralıklarla arttırabilirsiniz.

 BİLGİ
<ul style="list-style-type: none">• Bitiş Zamanı Ayarlama fonksiyonunu seçtiyseniz lütfen sıvı deterjan kullanmayın. Aksi takdirde, giysilerde deterjan kalabilir.

1. Yükleme kapağını açın, çamaşırları yerleştirin ve deterjan vb. ekleyin.
2. Yıkama programını, sıcaklığını, sıkma devrini ve gerekirse yardımcı fonksiyonları seçin.
3. Bitiş Zamanı Ayarlama düğmesine basıp istediğiniz saati seçin.
4. Başlat/Duraklat düğmesine basın. Ayarladığınız gecikmeli bitiş saati görüntülenir. Gecikmeli bitiş için geri sayım başlar. Ekranda, gecikmeli bitiş saatinin yanında “_” sembolü aşağı-yukarı hareket eder.

 BİLGİ
<ul style="list-style-type: none">• Program henüz başlamadıysa gecikmeli bitiş süresinde makineye çamaşır ekleyebilirsiniz.

5. Geri sayımın sonunda, seçili programın süresi görüntülenir. “_” sembolü kaybolur ve seçili program başlar.

Gecikmeli bitiş süresinin değiştirilmesi

Gerçek sayım sırasında süreyi değiştirmek istediğinizde: Program seçim düğmesini çevirerek gecikmeli bitiş zamanı fonksiyonunu seçip tekrar istediğiniz saati ayarlayın.

1. Bitiş Zamanı Ayarlama düğmesine basın. Bu düğmeye ilk kez bastığınızda program süresi, en yakın tam sayıya yuvarlanır. Düğmeye sonraki her basışınızda süre bir saat artar.
2. Gecikmeli bitiş zamanını azaltmak istiyorsanız istediğiniz saat görüntülenene kadar Bitiş Zamanı Ayarlama düğmesine arka arkaya basın.


Gecikmeli bitiş fonksiyonunun iptal edilmesi

Gecikmeli bitiş süresi geri sayımını iptal etmek ve programı hemen başlatmak isterseniz:

1. Program Seçim düğmesini kullanarak herhangi bir program seçin. Böylelikle, Gecikmeli Bitiş Zamanı iptal edilir. Bitiş/İptal ışığı sürekli yanıp söner.
2. Ardından, tekrar çalıştırmak istediğiniz programı seçin.
3. Programı başlatmak için Başlat/Duraklat düğmesine basın.


4.3.12 Programın başlatılması

1. Programı başlatmak için Başlat/Duraklat düğmesine basın.
2. Programın başladığını belirten program takip ışığı yanar.


 BİLGİ
<ul style="list-style-type: none">• Program seçimi sırasında 10 dakika içinde herhangi bir program başlatılmazsa veya herhangi bir tuşa basılmazsa gösterge ışıkları söner. Program Seçim düğmesinin çevrilmesi veya herhangi bir tuşa basılmasıyla birlikte gösterge ışıkları tekrar yanar.

4.3.13 Program ilerleme durumu

Çalışan bir programın ilerleme durumu, Program Takip göstergesinden takip edilebilir. Her program adımının başında ilgili gösterge ışığı yanar.

 BİLGİ
<ul style="list-style-type: none">• “Anti-crease+” (Kırışık önleme+) fonksiyonunu seçtiyseniz bu adım devam ederken “Bitiş” LED’i ve “Anti-crease+” LED’i aynı anda yanar.• “Anti-crease+” adımı devam ederken programı sonlandırmak için herhangi bir düğmeye basmanız veya program seçim düğmesini çevirmeniz yeterlidir.

Program çalışırken program akışını durdurmanız gerek kalmadan yardımcı fonksiyonları, hızı ve sıcaklık ayarlarını değiştirebilirsiniz. Bunun için, yapacağınız değişiklik, devam etmekte olan program adımıyla sonradan yapılacak bir şey olmalıdır. Değişiklik uygun değilse ilgili ışıklar 3 kez yanıp söner.

 BİLGİ
<ul style="list-style-type: none">• Makine sıkma adımına geçmiyorsa Suda Bırakma fonksiyonu aktif olabilir ya da makinedeki çamaşırların dengesiz dağılımı nedeniyle otomatik dengesiz yük algılama sistemi devreye girmiş olabilir.

4.3.14 Yükleme kapağı kilidi

Makinenin yükleme kapağında, su seviyesinin uygun olmadığı durumlarda kapağın açılmasını önleyen bir kilit sistemi bulunmaktadır.

Makine Duraklama durumuna alındığında yükleme kapağı ışığı yanıp sönmeye başlar. Makine, içindeki su seviyesini kontrol eder. Seviye uygunsa yükleme kapağının ışığı söner ve kapak, 1-2 dakika içinde açılabilir duruma gelir.

Seviye uygun değilse yükleme kapağı ışığı açık kalır ve kapak açılmaz. Yükleme Kapağı ışığı sönmükten yükleme kapağını mutlaka açmanız gerekiyorsa mevcut programı iptal etmeniz gerekir. Bkz. "Programın iptal edilmesi".

Elektrik kesintisi durumunda yükleme kapağını açma:



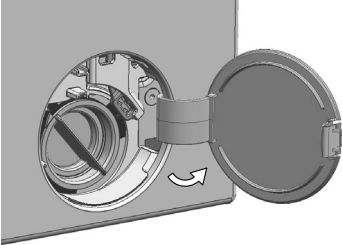
BİLGİ

- Elektrik kesintisi durumunda pompa filtresi kapağı altındaki yükleme kapağı acil durum tutacağına kullanarak yükleme kapağını elle açabilirsiniz.

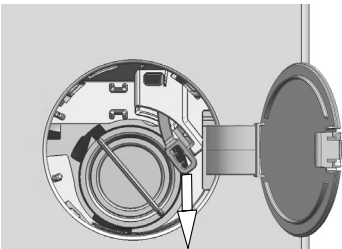


UYARI!

- Yükleme kapağını açmadan önce su taşmasını önlemek için makede su kalmadığından emin olun.



- Cihazı kapatıp elektrik fişini prizden çekiniz.
- Pompa filtresi kapağını açın.



- Filtre kapağının arka tarafında yer alan yükleme kapağı acil durum tutacağına bir alet yardımıyla yerinden çıkartınız.
- Yükleme kapağı acil durum tutacağına aşağıya doğru çekerek yükleme kapağını açın.
- Yükleme kapağı açılmazsa tutacağı tekrar aşağıya çekmeyi deneyin.
- Yükleme kapağını açtıktan sonra yükleme kapağı acil durum tutacağına tekrar eski konumuna getirin.

4.3.15 Program başladıktan sonra seçimlerin değiştirilmesi

Makinenin duraklama durumuna alınması

Bir program çalışırken, makineyi duraklama moduna almak için Başlat/Duraklat düğmesine basın. Geçerli programın ışığı Program Takip Göstergesinde yanıp sönmeye başlar. Ayrıca yükleme kapağı açılabilir duruma geldiğinde, program adım ışığına ek olarak Yükleme Kapağı ışığı da söner.

Ayrıca yükleme kapağı açılabilir duruma geldiğinde, program adım ışığına ek olarak Yükleme Kapağı ışığı da söner.

Yardımcı fonksiyon, devir ve sıcaklık ayarlarını değiştirme

Programın geldiği adıma bağlı olarak yardımcı fonksiyonları iptal edebilir veya seçebilirsiniz. Bkz. "Yardımcı fonksiyon seçimi"

Ayrıca, devir ve sıcaklık ayarlarını da değiştirebilirsiniz. Bkz. "Sıkma devri seçimi" ve "Sıcaklık seçimi".



BİLGİ

- Değişiklik yapılmasına izin verilmiyorsa ilgili ışık 3 kez yanıp söner.

Çamaşır ekleme/çıkarma

1. "Başlat/Duraklat" düğmesine basarak makineyi duraklama durumuna alın. Makinenin duraklatma moduna alındığı adıma uygun adımın program takip ışığı yanıp sönecektir.
2. Yükleme kapağı açılabilir duruma gelene kadar bekleyin.
3. Yükleme kapağını açıp çamaşır ekleyin veya çıkartın.
4. Yükleme kapağını kapatın.
5. Gerekirse yardımcı fonksiyonlar, sıcaklık ve devir ayarlarında değişiklikler yapın.
6. "Başlat/Duraklat" düğmesine basarak makineyi çalıştırın.

4.3.16 Programın iptal edilmesi

Programı iptal etmek için Program Seçim düğmesini çevirerek başka bir program seçin. Bir önceki program iptal olur. Bitti/İptal ışığı, sürekli yanıp sönerek programın iptal edildiğini bildirir.

Program Seçim düğmesini çevirdiğinizde makine programı sonlandırır fakat içerisindeki suyu tahliye etmez. Yeni bir program seçim başlattığınızda, yeni seçilen program, bir önceki programın iptal edildiği adıma bağlı olarak başlar. Örneğin makine ilave su alabilir veya içerisindeki suyla yıkama yapmaya devam edebilir.



BİLGİ

- Programın iptal edildiği adıma bağlı olarak, yeni seçtiğiniz program için tekrar deterjan ve yumuşatıcı eklemeniz gerekebilir.

4.3.17 Program sonu

Programın sonunda "Bitti" mesajı görüntülenir.

1. Yükleme kapağının ışığı tamamen sönene kadar bekleyin.
2. Makineyi kapatmak için program seçim düğmesini Kapalı konumuna çevirin.
3. Çamaşırlarınızı çıkartıp yükleme kapağını kapatın. Makineniz sonraki yıkama çevrimine hazırdır.

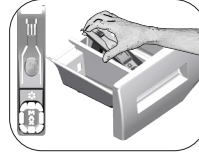
4.3.18 Makinenizde "Duraklatma Modu" fonksiyonu bulunur.

Açma/Kapama düğmesine basarak makineyi açtıktan sonra seçim adımında herhangi bir program başlatmaz veya herhangi başka bir şey yapmazsanız ya da seçtiğiniz program sona erdikten sonra 10 dakika içinde bir işlem yapmazsanız makine otomatik olarak enerji tasarrufu moduna geçer. Ayrıca, ürününüzde program zamanını gösteren bir ekran varsa bu ekran tamamen kapanır. Program Seçim düğmesini çevirirseniz veya herhangi bir düğmeye dokunursanız ışıklar ve ekran eski duruma döner. Enerji tasarrufu durumundan çıkarken yaptığımız seçimler değişebilir. Programı başlatmadan önce seçimlerinizin doğruluğunu kontrol edin. Gerekirse tekrar ayar yapın. Bu bir hata değildir.

4.4 Bakım ve temizlik

Düzenli aralıklarla temizlenmesi, ürünün kullanım ömrünü uzatır ve sık karşılaşılan sorunları azaltır.

4.4.1 Deterjan çekmecesinin temizlenmesi



Deterjan çekmecesini, zamanla içinde toz deterjan birikmesini önlemek için, aşağıda belirtildiği gibi düzenli aralıklarla (4-5 yıkamada bir) temizleyin:

Resimdeki gibi sifonun arka parçasını kaldırarak çıkartın. Yumuşatıcı bölümünde normalden daha çok su ve yumuşatıcı karışımı kalmaya başlarsa sifon temizliği de yapılmalıdır.

1. Yumuşatıcı gözündeki sifonun işaretli noktasına bastırarak, deterjan çekmecesini kendinize doğru çekip çıkarın.
2. Çekmeceyi ve sifonu lavaboda, bol ılık suyla yıkayın. Kalıntıların cildinize temas etmesini önlemek için eldiven takın ve uygun bir fırçayla temizleyin.
3. Temizledikten sonra sifonun yerine iyice oturduğundan emin olarak çekmeceyi geri takın.

4.4.2 Yükleme kapağının ve kazanın temizlenmesi

Belirli peyotlarda çamaşır makinesi iç temizliği için makinenizi Pamuklu programının en yüksek sıcaklığında veya Kazan Temizleme programında içi boş çamaşırsız olarak çalıştırınız.



BİLGİ

- Kazan Temizleme işlemini 2 ayda bir tekrarlayın.
- Çamaşır makinelerine uygun bir deterjan/kireç önleyici kullanın.



Her yıkamadan sonra kazanın içinde yabancı cisim kalmadığından emin olun.

Şekilde gösterilen körükteki delikler tıkalı ise kürdan yardımıyla delikleri açın.



BİLGİ

- Kazanın içinde, yabancı metal cisimler yüzünden pas lekeleri oluşabilir. Kazan yüzeyindeki lekeleri, paslanmaz çeliğe uygun temizlik maddeleriyle temizleyin.
- Program sonunda körüğü kuru ve temiz bir bezle silmenizi öneririz. Bu işlem makinanızda körük üzerinde kalabilecek birikintilerin temizlenmesini ve kötü koku oluşumunu engelleyecektir.



UYARI

- Kesinlikle çelik yünü ya da bulaşık teli kullanmayın. Bunlar boyalı, krom kaplı ve plastik yüzeylere zarar verir.

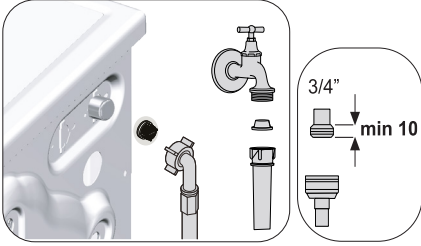
4.4.3 Gövdenin ve kontrol panelinin temizlenmesi

Gereken şekilde, makinenin gövdesini sabunlu su ya da aşındırıcı olmayan jel deterjanlarla silin ve yumuşak bir bezle kurulayın. Gövde üzerine deterjan veya yumuşatıcı akarsa bekletmeden hemen silin.

Kontrol panelini temizlemek için yalnızca yumuşak ve nemli bir bez kullanın.

4.4.4 Su giriş filtrelerinin temizlenmesi

Makinenin arkasındaki su giriş musluklarının ucunda ve su giriş hortumlarının musluğa bağlandığı uçlarda birer adet filtre vardır. Bu filtreler, sudaki yabancı maddelerin ve pisliklerin makineye girmesini engeller. Filtrelerin kirlendikçe temizlenmesi gerekir.



1. Muslukları kapatın.
2. Su girişi vanalarındaki filtrelere erişebilmek için su girişi hortumlarının somunlarını sökün. Bunları uygun bir fırçayla temizleyin. Filtreler çok kirliyse bunları penseyle yerlerinden çıkarıp bu şekilde temizleyin.
3. Su girişi hortumlarının düz ucunda bulunan filtreleri contasıyla birlikte yerinden çıkarıp musluk altında iyice temizleyin.
4. Conta ve filtreleri dikkatlice tekrar yerine takarak hortum somunlarını elinizle sıkın.

4.4.5 Kalan suyu tahliye etme ve pompa filtresini temizleme

Makinenizde bulunan filtre sistemi, yıkama suyunun tahliyesi sırasında, düğme, bozuk para, kumaş lifi gibi katı maddelerin pompa pervanesine takılmasını engeller. Böylece su sorunsuz bir şekilde tahliye olur ve pompanın kullanım ömrü uzar.

Makine suyu tahliye etmiyorsa, pompa filtresi tıkanmış olabilir. Filtrenin, her tıkanıldığında ya da 3 ayda bir temizlenmesi gerekir. Pompa filtresini temizlemek için önce suyun tahliye edilmesi gerekmektedir.

Ayrıca, makineyi taşımadan önce (örneğin başka bir eve taşınırken) ve suyun donma tehlikesi söz konusu olduğunda da suyun tamamen tahliye edilmesi gerekebilir.



DİKKAT!

- Pompa filtresinin içinde kalan yabancı cisimler makinenize zarar verebilir ya da ses problemlerine neden olabilir.

- Ürün kullanılmıyorsa musluğu kapatın, şebeke hortumunu sökün ve donma ihtimaline karşı makinenin içerisindeki suyu tahliye edin.
- Her kullanımdan sonra şebeke hortumunu bağlı olduğu su musluğunu kapatın.

Kirlenen filtrenin temizlenmesi ve suyun tahliye edilmesi için:

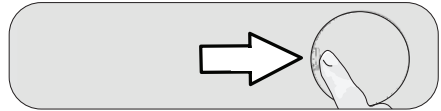
1. Makinenin fişini çekerek elektriği kesin.



DİKKAT!

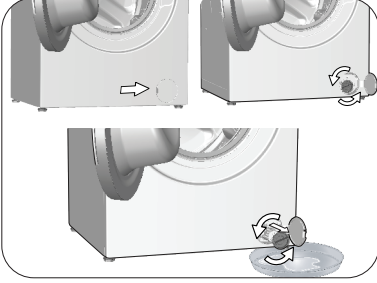
- Makinenin içindeki suyun sıcaklığı 90°C'ye kadar çıkabilir. Yanma riskini önlemek için, filtreyi, makinenin içindeki su soğuduktan sonra temizleyin.

2. Filtre kapağını açın.



3 Suyu tahliye etmek için aşağıdaki prosedürleri izleyin.

Üründe, suyun tahliye edilmesine yarayan acil durum su tahliye hortumu yoksa:



- Filtreden akacak suyu toplamak için filtrenin önüne geniş bir kap yerleştirin.
- Pompa filtresini su akmaya başlayıncaya kadar (saat yönünün tersine) çevirerek gevşetin. Akan suyu, filtrenin önüne yerleştirdiğiniz kaba doldurun. Etrafa dökülebilecek suyu temizlemek için yanınızda bir bez bulundurun.
- Makinedeki su bittiğinde filtreyi çevirerek tamamen çıkarın.
- Filtre içindeki kalıntıları ve ayrıca varsa pervane bölgesindeki lifleri temizleyin.
- Filtreyi yerine takın.
- Filtre kapağı iki parçalı ise, tırnağa bastırarak filtre kapağını kapatın. Tek parçalıysa önce tırnakları yerlerinde alt parçaya oturtun ve ardından kapatmak üzere üst parçaya bastırın.

5 Sorun giderme

Program kapak kapandıktan sonra başlamıyor.

- Başlat / Duraklat / İptal Et düğmesine basılmamıştır. >>> *Başlat / Duraklat / İptal Et düğmesine basın.
- Yükün fazla olması durumunda yüklemeye kapağının kapanması zor olabilir. >>> Çamaşır miktarını azaltın ve yüklemeye kapağının doğru şekilde kapandığından emin olun.

Program başlatılmıyor veya program seçimi yapılmıyor.

- Altyapı kaynaklı problemler (şebeke voltajı, su basıncı vb.) nedeniyle makine kendini korumaya almış olabilir. >>>Programı iptal etmek için Program Seçim düğmesini çevirerek başka bir program seçin. Bir önceki program iptal olur. (bkz. "Programın iptal edilmesi")

Makinenin içinde su var.

- Üretim sırasında kalite kontrol işlemleri nedeniyle üründen bir miktar su kalmış olabilir. >>> Bu bir arıza değildir; su makineye zarar vermez.

Program başladıktan sonra makine bekleme moduna giriyor veya su alımı yapmıyor.

- Musluk kapalı olabilir. >>> Muslukları açın.
- Su girişi hortumu bükülmüş olabilir. >>> Hortumu düzeltin.
- Su girişi filtresi tıkalıdır. >>> Filtreyi temizleyin.
- Yüklemeye kapağı açık olabilir. >>> Kapağı kapatın.
- Su bağlantısı yanlış olabilir veya su kesilmiş olabilir (Su kesintisi durumunda yıkama veya durulama LED'leri yanıp söner. >>> Su bağlantısını kontrol edin. Su kesintisi varsa sular geldikten sonra Başlat/Duraklat tuşuna basarak iletken bekleme modundan devam etmesini sağlayın.

Makine suyu tahliye etmiyor.

- Su gider hortumu tıkanmış veya kıvrılmış olabilir. >>> Hortumu temizleyin veya düzeltin.
- Pompa filtresi tıkalıdır. >>> Pompa filtresini temizleyin.

Makine titreşim veya ses yapıyor.

- Makine dengesiz duruyor olabilir. >>> Ayaklarını ayarlayarak makineyi dengeleyin.
- Pompa filtresine sert bir cisim kaçmış olabilir. >>> Pompa filtresini temizleyin.
- Nakliye emniyet civataları çıkarılmamıştır. >>> Nakliye emniyet civatalarını çıkarın.
- Makinedeki çamaşır miktarı çok az olabilir. >>> Makineye daha fazla çamaşır koyun.
- Makineye çok fazla çamaşır konulmuş olabilir. >>> Makinenin içindeki çamaşırın bir kısmını çıkarın ya da çamaşırın elinizle düzelterek makinenin içine eşit bir şekilde dağıtın.
- Makine sert bir yüzeye dayanıyor olabilir. >>> Makinenin herhangi bir yere dayanmadığından emin olun.

Çamaşır makinesinin altından su sızıyor.

- Su gider hortumu tıkanmış veya kıvrılmış olabilir. >>> Hortumu temizleyin veya düzeltin.
- Pompa filtresi tıkalıdır. >>> Pompa filtresini temizleyin.

Makine, program başladıktan bir süre sonra durdu.

- Makine düşük voltaj nedeniyle geçici olarak durmuş olabilir. >>> Voltaj normal seviyeye geldiğinde makine çalışmaya kaldığı yerden devam eder.

Makine aldığı suyu doğrudan tahliye ediyor.

- Tahliye hortumu uygun yükseklikte olmayabilir. >>> Su tahliye hortumunu kullanım kılavuzunda anlatıldığı gibi bağlayın.

Yıkama sırasında makinede su görünmüyor.

- Su seviyesi makinenin dışından görünmez. >>> Bu bir arıza belirtisidir.

Yükleme kapağı açılmıyor.

- Makinedeki su seviyesinden dolayı kapak kilidi devrededir. >>> Pompa ya da Sıkma programını çalıştırarak suyu tahliye edin.
- Makine suyu ısıtıyordur ya da sıkma adımındadır. >>> Program tamamlanana kadar bekleyin.
- Yüklemeye kapağı, maruz kaldığı basınç nedeniyle sıkışmış olabilir. >>> Tutma yerinden tutun, yüklemeye kapağını itip çekerek basınçtan kurtarın açın.
- Elektrik olmadığı durumlarda ürünün yüklemeye kapağı açılmayacaktır. >>> Ürünün yüklemeye kapağını açmak için pompa filtre kapağı açılarak ve arkasında bulunan yüklemeye kapağı acil açma kolu aşağı doğru çekilerek kapağın açılması sağlanır. Bkz. "Yüklemeye kapağı kilidi"

Yıkama kullanım kılavuzunda belirtilen süreden uzun sürüyor. (*)

- Su basıncı düşüktür. >>> Makine, gelen su miktarının azalması nedeniyle yıkama kalitesinin düşmesini önlemek için yeterli suyu alıncaya kadar bekler. Bu nedenle yıkama süresi uzar.
- Voltaj düşük olabilir. >>> Besleme voltajı düşük olduğunda yıkama kalitesinin düşmemesi için yıkama süresi uzatılır.
- Suyun giriş sıcaklığı çok düşük olabilir. >>> Soğuk mevsimlerde suyun ısıtılması için gereken süre uzar. Ayrıca, yıkama kalitesinin düşmemesi için de yıkama süresi uzatılabilir.
- Durulama sayısı ve/veya durulama suyu miktarı artmış olabilir. >>> Makine, daha iyi durulama yapması gerektiğinde durulama suyu miktarını artırır ve gerekirse bir durulama adımı daha ekler.
- Çok fazla deterjan kullanılması nedeniyle aşırı köpük oluşmuş ve otomatik köpük sönmüleme sistemi devreye girmiş olabilir. >>> Önerilen miktarda deterjan kullanın.

Program süresi geri saymıyor. (Ekranlı modellerde)

(*)

- Makine su alırken zamanlayıcı durabilir. >>> Makine, yeterince su alıncaya kadar zamanlayıcı göstergesi geri saymaz. Alınan su miktarı azaldığında yıkama kalitesinin düşmemesi için makine, yeterli su alıncaya kadar bekler. Zamanlayıcı göstergesi bundan sonra geri saymaya devam eder.
- Zamanlayıcı göstergesi ısıtma adımında durabilir. >>> Makine, seçili sıcaklığa ulaşana kadar zamanlayıcı göstergesi geri saymaz.
- Zamanlayıcı göstergesi sıkma adımında durabilir. >>> Kazandaki içindeki çamaşırların dengesiz dağılımı nedeniyle otomatik dengesiz yük algılama sistemi devreye girmiş olabilir.

Program süresi geri saymıyor. (*)

- Makinenin içindeki çamaşırlar dengesiz dağılmış olabilir. >>> Kazanın içindeki çamaşırların dengesiz dağılımı nedeniyle otomatik dengesiz yük algılama sistemi devreye girmiş olabilir.

Ürün sıkma yapmıyor. (*)

- Makinenin içindeki çamaşırlar dengesiz dağılmış olabilir. >>> Kazanın içindeki çamaşırların dengesiz dağılımı nedeniyle otomatik dengesiz yük algılama sistemi devreye girmiş olabilir.
- Makine, içindeki su tamamen tahliye edilmediği için sıkma yapmıyordur. >>> Filtreyi ve tahliye hortumunu kontrol edin.
- Çok fazla deterjan kullanılması nedeniyle aşırı köpük oluşmuş ve otomatik köpük sönmüleme sistemi devreye girmiş olabilir. >>> Önerilen miktarda deterjan kullanın.

Yıkama performansı kötü: Çamaşırlarda grileşme var. ()**

- Uzun bir süre yetersiz miktarda deterjan kullanılmış olabilir. >>> Su sertliğine ve çamaşıra göre önerilen miktarda deterjan kullanın.
- Uzun süre, düşük ısıda yıkama yapılmış olabilir. >>> Yıkancak çamaşır için uygun sıcaklığı seçin.
- Sert sularla yetersiz miktarda deterjan kullanılıyor. >>> Su sertse, yeterli miktarda deterjan kullanılmaması kirin çamaşıra yapışmasına ve çamaşırdaki zamanla bozarmaya neden olur. Grileşme oluştuğundan sonra gidermek zordur. Su sertliğine ve çamaşıra göre önerilen miktarda deterjan kullanın.
- Çok miktarda deterjan kullanılmıştır. >>> Su sertliğine ve çamaşıra göre önerilen miktarda deterjan kullanın.

Yıkama performansı kötü: Lekeler çıkmıyor veya çamaşırlar beyazlaşmıyor. ()**

- Yetersiz miktarda deterjan kullanılmıştır. >>> Su sertliğine ve çamaşıra göre önerilen miktarda deterjan kullanın.
- Makine aşırı yüklenmiştir. >>> Makineyi aşırı yüklemeyin. "Program ve tüketim tablosu"nda tavsiye edilen miktarda çamaşır yükleyin.
- Yanlış program ve sıcaklık seçilmiştir. >>> Yıkancak çamaşıra uygun olan program ve sıcaklığı seçin.
- Yanlış tipte deterjan kullanılmıştır. >>> Makineye uygun, orijinal deterjan kullanın.
- Çok fazla deterjan kullanılmıştır. >>> Deterjanı doğru göze koyun. Çamaşır suyuyla deterjanı birbirine karıştırmayın.

Yıkama performansı kötü: Çamaşırlarda yağlı lekeler oluştu. ()**

- Düzenli kazan temizliği yapılmamıştır. >>> Kazanı düzenli olarak temizleyin. Bunun için lütfen bkz. 4.4.2.

Yıkama performansı kötü: Çamaşırlar kötü kokuyor. ()**

- Sürekli düşük sıcaklıklarda ve/veya kısa programlarda yıkama yapmanın sonucu olarak kazanda kokular ve bakteri katmanları oluşur. >>> Makinenin deterjan çekmecelerini ve yüklemeye kapısını her yıkamadan sonra yarı aralık bırakın. Böylece içeride bakteriler için elverişli, nemli bir ortam oluşmamış olur.

Çamaşırların rengi soldu. ()**

- Makine aşırı yüklenmiştir. >>> Makineyi aşırı yüklemeyin.
- Kullanılan deterjan nemlidir. >>> Deterjanları nemsiz bir ortamda, kapalı olarak saklayın ve aşırı ısıya maruz bırakmayın.
- Yüksek bir sıcaklık derecesi seçilmiştir. >>> Çamaşırların türüne ve kirlenme derecesine uygun bir program ve sıcaklık seçin.

İyi durulamıyor.

- Kullanılan deterjanın miktarı, markası veya saklama koşulları uygun değildir. >>> Çamaşır makinesine ve çamaşırınıza uygun bir deterjan kullanın. Deterjanları nemsiz bir ortamda, kapalı olarak saklayın ve aşırı ısıya maruz bırakmayın.
- Deterjan yanlış göze konmuştur. >>> Ön yıkama programı seçilmediği halde ön yıkama gözüne deterjan konursa makine, bu deterjanı durulama ya da yumuşatıcı adımında alabilir. Deterjanı doğru göze koyun.
- Pompa filtresi tikalıdır. >>> Filtreyi kontrol edin.
- Tahliye hortumu kıvrılmıştır. >>> Tahliye hortumunu kontrol edin.

Çamaşır yıkandıktan sonra sertleşti. ()**

- Yeterli miktarda deterjan kullanılmamıştır. >>> Su sertliğine uygun miktarda deterjan kullanılmaması, zamanla çamaşırın sertleşmesine neden olur. Su sertliğine uygun miktarda deterjan kullanın.
- Deterjan yanlış göze konmuştur. >>> Ön yıkama programı seçilmediği halde ön yıkama gözüne deterjan konursa makine, bu deterjanı durulama ya da yumuşatıcı adımında alabilir. Deterjanı doğru göze koyun.
- Deterjanla yumuşatıcı karışmış olabilir. >>> Yumuşatıcıyı deterjanla karıştırmayın. Dağıtıcıyı sıcak suyla yıkayıp temizleyin.

Çamaşır yumuşatıcı kokmuyor. ()**

- Deterjan yanlış göze konmuştur. >>> Ön yıkama programı seçilmediği halde ön yıkama gözüne deterjan konursa makine, bu deterjanı durulama ya da yumuşatıcı adımında alabilir. Dağıtıcıyı sıcak suyla yıkayıp temizleyin. Deterjanı doğru göze koyun.
- Deterjanla yumuşatıcı karışmış olabilir. >>> Yumuşatıcıyı deterjanla karıştırmayın. Dağıtıcıyı sıcak suyla yıkayıp temizleyin.

Çekmede deterjan kalıntısı var. ()**

- Deterjan ıslak çekmeyeceye konmuştur. >>> Deterjanı koymadan önce deterjan çekmesini kurulaştırın.
- Deterjan nemlenmiştir. >>> Deterjanları nemsiz bir ortamda, kapalı olarak saklayın ve aşırı ısıya maruz bırakmayın.
- Su basıncı düşüktür. >>> Su basıncını kontrol edin.
- Makine ön yıkama suyunu alırken ana yıkama gözündeki deterjan ıslanmış. Deterjan gözünün deliklerinde tıkanıklık vardır. >>> Delikleri kontrol edip tıkanıklık varsa temizleyin.
- Deterjan çekmecesini vanalarında sorun olabilir. >>> Yetkili Servisi çağırın.
- Deterjanla yumuşatıcı karışmış olabilir. >>> Yumuşatıcıyı deterjanla karıştırmayın. Dağıtıcıyı sıcak suyla yıkayıp temizleyin.
- Düzenli kazan temizliği yapılmamıştır. >>> Kazanı düzenli olarak temizleyin. Bunun için lütfen bkz. 4.4.2.

Makinede çok fazla köpük oluşuyor. ()**

- Çamaşır makinesine uygun olmayan deterjanlar kullanılıyordur. >>> Çamaşır makinesine uygun deterjanlar kullanın.
- Çok fazla miktarda deterjan kullanılmıştır. >>> Sadece yeterli miktarda deterjan kullanın.
- Deterjan yanlış koşullarda saklanmıştır. >>> Deterjanı kapalı ve kuru bir yerde saklayın. Aşırı sıcak ortamlarda saklamayın.
- Tül gibi delikli çamaşır yapıları nedeniyle çok fazla köpürebilir. >>> Bu tip kumaşlar için daha az miktarda deterjan kullanın.
- Deterjan yanlış göze konmuştur. >>> Deterjanı doğru göze koyun.
- Yumuşatıcı erken alınıyor. >>> Vanalarda veya deterjan çekmecesinde sorun olabilir. Yetkili Servisi çağırın.

Deterjan çekmecesinden dışarı köpük taşıyor.

- Çok fazla deterjan kullanılmış olabilir. >>> 1 çorba kaşığı yumuşatıcı ile ½ lt suyu karıştırıp deterjan çekmecesinin ana yıkama gözüne koyun. >>> Makineye "Program ve Tüketim tablosu"nda yer alan programa ve azami yüklere uygun miktarda deterjan koyun. Ekstra kimyasal (leke çıkarıcılar, çamaşır suyu vb.) kullanıyorsanız, deterjan miktarını azaltın.

Program sonunda çamaşır ıslak kalıyor. (*)

- Çok fazla deterjan kullanılması nedeniyle aşırı köpük oluşmuş ve otomatik köpük sönmülme sistemi devreye girmiş olabilir. >>> Önerilen miktarda deterjan kullanın.
- (*) Çamaşır kazan içinde eşit dağılmadığı zaman, makine, kendisine ve çevresine zarar vermemek için sıkma adımına geçmez. Çamaşırları yeniden düzeltilip tekrar sıkma yaptırılmalıdır.

(**) Düzenli kazan temizliği yapılmamış olabilir. Kazanı düzenli olarak temizleyin. Bkz. 4.4.2



DİKKAT!

- Bu bölümdeki talimatları uygulamanıza rağmen sorunu gidereemezseniz ürünü satın aldığınız bayi ya da Yetkili Servise başvurun. Çalışmayan ürünü kendiniz onarmayı asla denemeyin.

ALTUS

FERAGATNAME / UYARI (TR)

Bazı (basit) arızalar; aşağıdaki talimatlar dahilinde yapılması şartıyla; herhangi bir güvenlik sorunu yaratmadan ya da güvenli olmayan kullanıma sebebiyet vermeden, nihai kullanıcılar tarafından tamir edilebilir. ("Kendim Tamir Etmek İstiyorum" bölümüne bakınız.)

Bu nedenle, "Kendim Tamir Etmek İstiyorum" bölümünde nihai kullanıcılar tarafından tamir edilebileceği belirtilmiş olan parçalar dışında, güvenlik sorunlarını önlemek amacıyla kesinlikle yetkili servis istasyonu tarafından tamir önerilir ve Altus ürün garantisinin devam edebilmesi için zorunludur.

KENDİM TAMİR ETMEK İSTİYORUM

Nihai kullanıcılar tarafından gerçekleştirilecek tamir işlemi şu yedek parçalar dahilinde yapılabilir: Kapı, Kapı Menteşesi ve Contalar, Diğer Contalar, Kapı Kilitleme Tertibatı ve Deterjan Dağıtıcıları gibi plastik çevre birimleri. (Güncel yedek parça listesine 1 Mart 2021 itibarıyla <http://www.altus.com.tr/destek.html> adresinden ulaşılabilir)

Ayrıca, ürün güvenliğini sağlamak ve ciddi yaralanma riskini önlemek için, tamir işlemi, kullanma kılavuzunda veya <http://www.altus.com.tr/destek.html> adresinde bulunan talimatlara göre yapılmalıdır. Güvenliğiniz için, herhangi bir tamir işlemi gerçekleştirmeden önce ürünün fişini çekin.

Nihai kullanıcılar tarafından, kullanma kılavuzlarında belirtilen ya da <http://www.altus.com.tr/destek.html> adresinde bulunan talimatlara uygun yapılmayan ve <http://www.altus.com.tr/destek.html> adresinden ulaşılan güncel parça listesinde yer alan parçalar dışındaki parçalara uygulanan tamir işlem ya da girişimleri nedeniyle oluşabilecek güvenlik sorunlarından Altus sorumlu tutulamaz. Böyle bir durumda Altus ürün garantisi geçersiz olacaktır.

Bu nedenle nihai kullanıcıların yukarıda belirtilen yedek parçalar dışında kalan parçalar için tamir işlemlerini kendilerinin gerçekleştirmekten kaçınmaları ve gereksinim olması durumunda yetkili servis istasyonuna başvurmaları şiddetle tavsiye edilir. Nihai kullanıcıların bu tür tamir girişimleri güvenlik sorunlarına neden olabilir; ürüne zarar verebilir ve sonrasında yangın, su baskını, elektrik çarpması ve ciddi kişisel yaralanmalara neden olabilir.

Listelenenlerle sınırlı olmamak kaydıyla, şu parçaların tamir işlemleri yetkili servis istasyonları tarafından yapılmalıdır: Motor, Pompa, Ana kart, Motor kartı, Ekran kartı vb.

Üretici/satıcı, son kullanıcının yukarıda belirtilenlere uygun davranmadığı herhangi bir durumdan sorumlu tutulamaz.

Müşteri Memnuniyeti Politikası

- Müşterilerimizin istek ve önerilerini her kanaldan karşılamaktan mutluluk duyarız.

Kanallarımız:

* Çağrı Merkezimiz:

0850 210 0 888

(Sabit telefonlardan veya cep telefonlarından alan kodu çevirmeden arayın*)

* Diğer Numaramız

0216 585 8 888

- Çağrı Merkezimiz haftanın 7 günü 24 saat hizmet vermektedir.

- Çağrı Merkezimiz ile yaptığımız görüşmeler iletişim hizmeti aldığınız operatör firma tarafından sizin için tanımlanan tarifeye göre ücretlendirilir.

- Sabit veya cep telefonlarınızdan alan kodu tuşlamadan çağrı merkezi numaramızı arayarak ürününüz ile ilgili arzu ettiğiniz hizmeti talep edebilirsiniz.

* Whatsapp Numaramız:

0544 444 0 888

* Faks Numaramız:

0216-423-2353

* Web Adresimiz:

- www.altus.com.tr

* e-posta Adresimiz:

- musteri.hizmetleri@altus.com.tr

* Sosyal Medya Hesaplarımız:

- <https://www.facebook.com/altustr/>

- https://www.youtube.com/channel/UCI88QUQrXu4MR6aX_ctdZRg

* Posta Adresimiz:

- Arçelik A.Ş. Karaağaç Caddesi No:2-6,
34445, Söğütözü / İSTANBUL

* Bayilerimiz,

- <https://www.altus.com.tr/yetkili-saticilar.html>

* Yetkili Servislerimiz:

- <https://www.altus.com.tr/yetkili-servisler.html>

- Tüm yetkili servis istasyonu bilgilerimiz, Ticaret

Bakanlığı tarafından oluşturulan "Servis Bilgi Sistemi"nde (www.servis.gov.tr) yer almaktadır.

- Yedek parça malzemeleri yetkili servislerimizden temin edilebilir.

- Müşterilerimizden iletilen istek ve önerilerin Altus'a ulaştığı bilgisini, müşteri profili ayrımı yapılmaksızın kendilerine 24 saat içinde veririz.

- Müşteri Hizmetleri sürecimiz:

Müşterilerimizin istek ve önerilerini;

* **İzlenebilir, raporlanabilir, şeffaf ve güvenli tek bir bilgi havuzunda toplanır.**

* **Yasal düzenlemelere uygun, objektif, adil ve gizlilik içinde ele alır ve değerlendiririz.**

* **Bu geri bildirimleri süreçlerimizin daha mükemmel hale getirilmesinde kullanırız.**

- Altus olarak, mükemmel müşteri deneyimini yaşatmayı ana ilke olarak kabul eder, müşteri odaklı bir yaklaşım benimseriz.
- Bütün süreçlerimizi yönetim sistemi ile entegre ederek birbirini kontrol eden bir yapı geliştirilmesini sağlarız. Yönetim hedeflerini de bu sistem üzerinden besleriz.

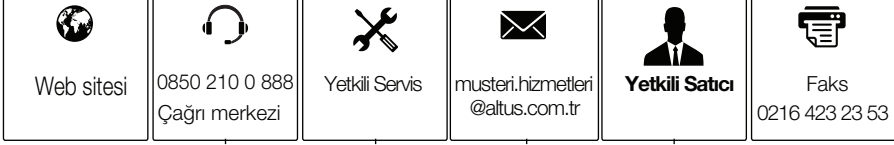
Aşağıdaki önerilere uymanızı rica ederiz.

- Ürününüzü aldığınızda Garanti belgesini Yetkili Satıcınıza onaylattırınız.
- Ürününüzü kullanma kılavuzu esaslarına göre kullanınız.
- Ürününüz ile ilgili hizmet talebiniz olduğunda yukarıdaki telefon numaralarından Çağrı Merkezimize başvurunuz.
- Hizmet için gelen teknisyene "teknisyen kimlik kartı"nı sorunuz.
- İşiniz bittiğinde Yetkili servis teknisyeninden "Hizmet Fişi" istemeyi unutmayınız. alacağınız "Hizmet Fişi" , ilerde ürününüzde meydana gelebilecek herhangi bir sorunda size yarar sağlayacaktır.
- Ürünün kullanım ömrü: 10 yıldır. (Ürünün fonksiyonunu yerine getirebilmesi için gerekli yedek parça bulundurma süresi)

Hizmet talebinin deęerlendirilmesi

1

Müşteri Başvurusu



2

Başvuru kaydı

Başvuru Konusu
Müşteri Adı, Soyadı
Müşteri Telefonu
Müşteri Adresi

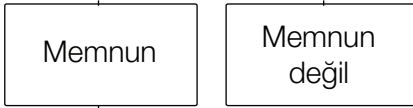
3

Hizmet talebinin alınması

- Hizmet talebi analizi
- Hizmet hakkında müşterinin bilgilendirilmesi (Keşif,nakliye,montaj,bilgi,onarım,deęişim vb.)
- Hizmet hakkında gerekli işlemin gerçekleştirilmesi

4

Müşteri memnuniyetinin alınması



5

Başvuru kaydının kapatılıp, bilgilerin saklanması

Kullanım Hataları ve Garanti ile İlgili Dikkat Edilmesi Gereken Hususlar

Aşağıda belirtilen sorunların giderilmesi ücret karşılığında yapılır. Bu durumlar için garanti şartları uygulanmaz;

- 1)** Kullanım hatalarından kaynaklanan hasar ve arızalar,
- 2)** Malın tüketiciye tesliminden sonraki yükleme, boşaltma, taşıma vb. sırasında oluşan hasar ve arızalar,
- 3)** Malın kullanıldığı yerin elektrik (priz, gerilim, topraklama vb.), su (su basıncı, musluk vb.), doğalgaz, telefon, internet vb. şebekesi ve/veya altyapısı (gider, zemin, ortam vb.) kaynaklı meydana gelen hasar ve arızalar,
- 4)** Doğa olayları ve yangın, su baskını vb. kaynaklı meydana gelen hasar ve arızalar,
- 5)** Malın tanıtma ve kullanma kılavuzlarında yer alan hususlara aykırı kullanılmasından kaynaklanan hasar ve arızalar,
- 6)** Malın, 6502 sayılı Tüketicinin Korunması Hakkındaki Kanununda tarif edilen şekli ile ticari veya mesleki amaçlarla kullanımı durumunda ortaya çıkan hasar ve arızalar,
- 7)** Mala yetkisiz kişiler tarafından bakım, onarım veya başka bir nedenle müdahale edilmesi durumlarında mala verilmiş garanti sona erecektir.

Garanti uygulaması sırasında değiştirilen malın garanti süresi, satın alınan malın kalan garanti süresi ile sınırlıdır.

Arçelik A.Ş. tarafından üretilmiştir.

Menşei: Türkiye



GARANTİ ŞARTLARI

- 1) Garanti süresi, malın teslim tarihinden itibaren başlar ve 3 yıldır.
- 2) Mala ilişkin tanıma ve kullanma kılavuzunda gösterildiği şekilde kullanılması ve Arçelik A.Ş.'nin yetkili kaldığı servis çalışanları dışındaki şahıslar tarafından bakım, onarım veya başka bir nedenle müdahale edilmiş olması şartıyla, malın bütün parçaları dahil olmak üzere tamamını; malzeme, işçilik ve üretim hatalarına karşı malın teslim tarihinden itibaren yukarıda belirtilen süre kadar garanti eder.
- 3) Malın ayıplı olduğunun anlaşılması durumunda tüketicinin, 6502 sayılı Tüketicinin Korunması Hakkında Kanununun 11 inci maddesinde yer alan;
 - a- Sözleşmeden dönme,
 - b- Satış bedelinden indirim isteme,
 - c- Ücretsiz onarılmasını isteme,
 - ç- Satılanın ayıpsız bir misli ile değiştirilmesini isteme,
 haklarından birini kullanabilir.
- 4) Tüketicinin bu haklardan ücretsiz onarım hakkını seçmesi durumunda satıcı; işçilik masrafı, değiştirilen parça bedeli ya da başka herhangi bir ad altında hiçbir ücret talep etmeksizin malın onarımını yapmak veya yaptırmakla yükümlüdür. Tüketicinin ücretsiz onarım hakkını üretici veya ithalatçıya karşı da kullanabilir. Satıcı, üretici ve ithalatçı tüketicinin bu hakkını kullanmasından müteselsilen sorumludur.
- 5) Tüketicinin, ücretsiz onarım hakkını kullanması halinde malın;
 - Garanti süresi içinde tekrar arızalanması,
 - Tamiri için gereken azami sürenin aşılması,
 - Tamirinin mümkün olmadığının, yetkili servis istasyonu, satıcı, üretici veya ithalatçı tarafından bir raporla belirlenmesi durumlarında;
 tüketicinin malın bedel iadesini, ayıp oranında bedel indirimini veya imkân varsa malın ayıpsız misli ile değiştirilmesini satıcıdan talep edebilir. Satıcı, tüketicinin talebini reddedemez. Bu talebin yerine getirilmemesi durumunda satıcı, üretici ve ithalatçı müteselsilen sorumludur.
- 6) İlgili mevzuatlarda belirlenen kullanım ömrü süresince malın azami tamir süresi 20 iş gününü, geçemez. Bu süre, garanti süresi içerisinde mala ilişkin arzamanın yetkili servis istasyonuna veya satıcıya bildirim tarihinde, garanti süresi dışında ise malın yetkili servis istasyonuna teslim tarihinden itibaren başlar. Garanti kapsamı içerisindeki malın arzamanın 10 iş günü içerisinde giderilememesi halinde, üretici veya ithalatçı; malın tamiri tamamlanuncaya kadar, benzer özelliklere sahip başka bir malı tüketicinin kullanımına tahsis etmek zorundadır. Benzer özelliklere sahip başka bir malın tüketici tarafından istenmemesi halinde üretici veya ithalatçılar bu yükümlülüğünden kurtulur. Malın garanti süresi içerisinde arızalanması durumunda, tamirde geçen süre garanti süresine eklenir.
- 7) Malın kullanma kılavuzunda yer alan hususlara aykırı kullanılmasından kaynaklanan hasar ve arızalar garanti kapsamı dışındadır.
- 8) Tüketicinin, garantiden doğan haklarının kullanılması ile ilgili olarak çıkabilecek uyumsuzluklarda yerleşim yerinin bulunduğu veya tüketici işleminin yapıldığı yerdeki Tüketicinin Hakem Heyetine veya Tüketicinin Mahkemesine başvurulabilir.
- 9) Satıcı tarafından bu Garanti Belgesinin verilmemesi durumunda tüketici, Ticaret Bakanlığı Tüketicinin Korunması ve Piyasa Gözetimi Genel Müdürlüğüne başvurabilir.

Üretici veya İthalatçı Firmamız:

Unvanı: Arçelik A.Ş.
Adresi: Arçelik A.Ş. Karaağaç Caddesi No:2-6, 34445,
 Sütluçe / İSTANBUL
Telefonu: (0-216) 585 8 888
Faks: (0-216) 423 23 53
web adresi: www.altus.com.tr

Malın

Markası: Altus
Cinsi: Çamaşır Makinesi
Modeli:
Bandrol ve Seri No:
Garanti Süresi: 3 YIL
Azami Tamir Süresi: 20 İş günü

GENEL MÜDÜR

GENEL MÜDÜR YRD.

Satıcı Firmamız:

Unvanı:
Adresi:
Telefonu:
Faks:
e-posta:

Fatura Tarih ve Sayısı:
Teslim Tarihi ve Yeri:
Yetkilinin İmzası:
Firmanın Kaşesi:

Bu bölümü, ürünü aldığınızı Yetkili Satıcı imzalayacak ve kaşelevecektir.