



# Çamaşır Kurutma Makinesi

## Kullanma Kılavuzu



AL 93 YB



TR

2960314386/03-01-25,(9/46)



GERİ DÖNÜŞTÜRÜLMÜŞ &  
GERİ DÖNÜŞTÜRÜLEBİLİR  
KAĞIT

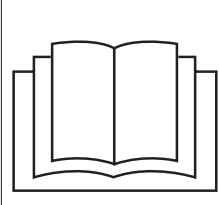
## Değerli Müşterimiz,

### Lütfen ürünü kullanmadan önce bu kılavuzu okuyun.

Altus ürününü tercih ettiğiniz için teşekkür ederiz. Yüksek kalite ve teknoloji ile üretilmiş olan ürününüzün size en iyi verimi sunmasını istiyoruz. Bunun için, bu kılavuzun tamamını ve verilen diğer belgeleri ürünü kullanmadan önce dikkatle okuyun.

Kullanma kılavuzunda belirtilen tüm bilgi ve uyarıları dikkate alın. Bu sayede kendinizi ve ürününüzü oluşabilecek tehlikelere karşı korumuş olursunuz.

Kullanma kılavuzunu saklayın. Ürünü başka birisine verirken, kullanma kılavuzunu da birlikte verin.



Talimatları okuyun.

### Semboller ve açıklamaları

Kullanma kılavuzunda şu semboller yer almaktadır:

**TEHLİKE !**

- Elektrik çarpmasına karşı uyarı.

**TEHLİKE !**

- Yangın tehlikesine karşı uyarı.

**UYARI !**

- Can ve mal açısından tehlikeli durumlara karşı uyarı.

**UYARI !**

- Sıcak yüzeylere karşı uyarı.

**UYARI !**

- Haşlanma tehlikesine karşı uyarı

**NOT**

- Önemli bilgiler veya kullanımla ilgili faydalı ipuçları.

Ürünün ambalajı, Ulusal Çevre Mevzuatımız gereği geri dönüştürülebilir malzemelerden üretilmiştir.

# 1 Önemli güvenlik ve çevre talimatları



## NOT !

- Bu bölümde, yaralanma ya da maddi hasar tehlikelerini önlemeye yardımcı olacak güvenlik talimatları yer almaktadır. Bu talimatlara uyulmaması halinde her türlü garanti geçersiz hale gelir.

## 1.1 Genel güvenlik



## UYARI !

- Kurutma makinesi, ürünün güvenli bir şekilde kullanımı ve tehlikeleri hakkında nezaret edildikleri veya eğitim verildikleri sürece 8 yaş ve üstü çocuklar ile fiziksel, duyuşsal veya zihinsel yetenekleri tam gelişmemiş veya tecrübe ve bilgi eksiğı bulunan insanlar tarafından kullanılabilir. Çocuklar cihaz ile oynamamalıdır. Temizleme ve kullanıcı bakım işlemleri kendilerine nezaret eden biri olmadığı sürece çocuklar tarafından gerçekleştirilmemelidir.
- 3 yaşından küçük çocuklar sürekli nezaret edilmedikleri sürece kurutma makinesinden uzak tutulmalıdır.



## UYARI !

- Ayarlanabilir ayaklar çıkartılmamalıdır. Kurutma makinesi ile zemin arasındaki boşluk; halı, tahta ve bant gibi malzemelerle azaltılmamalıdır. Bu durum kurutma makinesinin arızalanmasına neden olabilir.
- Kurulum ve tamir işlemlerini her zaman Yetkili Servise yaptırın. Yetkili olmayan kişiler tarafından yapılan işlemler nedeniyle doğabilecek zararlardan üretici firma sorumlu tutulamaz.
- Kurutma makinesini üzerine su püskürterek veya su dökerek kesinlikle yıkamayın! Elektrik çarpma tehlikesi vardır!


## Buhar programı fonksiyonu olan ürünlerde




## UYARI !

- Buhar programlarında sadece damıtılmış su veya makinanın su tankındaki yoğunlaşmış suyu kullanın. Şebeke suyu veya katkı maddesi kullanmayın. Su tankındaki yoğunlaşmış suyu kullanırken filtreden geçirilerek liflerden arındırılmış olması gerekmektedir.
- Buhar programlarının çalışması sırasında kapağı açmayın. Sıcak buhar çıkışı olabilir.


## 1.1.1 Elektrik güvenliđi

**TEHLİKE !**

- Kurulum sırasında elektrik bağlantısı yapılırken elektrik güvenliđi talimatları dikkate alınmalıdır.
- Cihaza, zamanlayıcı gibi harici bir anahtarlama cihazından güç beslemesi yapılmamalıdır veya düzenli olarak tesisat tarafından açılan ve kapatılan bir devreye bağlanmamalıdır.
- Kurutma makinesini sigorta korumalı bir topraklı bir prize bağlayın. Topraklama tesisatını ehliyetli bir elektrikçiye yaptırın. Kurutma makinesinin, yerel yönetmeliklere uygun topraklama yapılmadan kullanılması halinde ortaya çıkacak zararlardan firmamız sorumlu olmayacaktır.

**TEHLİKE !**

- Voltaj ve izin verilen sigorta koruması tip etiketinde belirtilmiştir.
- Tip etiketinde belirtilen voltaj, şebeke voltajınıza eş değeri olmalıdır.
- Kurutma makinesi kullanımda değilse fişini prizden çekin.
- Kurulum, bakım, temizlik ve tamir işlemleri sırasında kurutma makinesinin fişini prizden çekin.
- Fişe ıslak ellerle dokunmayın! Fişi çekmek için kablosundan tutmayın, her zaman fişi tutarak çekin.
- Yangın veya elektrik çarpması riskini azaltmak açısından, kurutma makinesini şebeke elektriđine bağlamak için uzatma kabloları, çoklu prizler veya adaptör kullanmayın.
- Elektrik kablosunun fişi kurulumdan sonra kolay erişilebilir olmalıdır.

**TEHLİKE !**

- Hasar görmüş şebeke kablosu Yetkili Servis'e bildirilerek değıştirilmelidir.
- Kurutma makinesi arızalı ise yetkili servis tarafından onarılmadan çalıştırılmamalıdır! Elektrik çarpma tehlikesi vardır!

## 1.1.2 Ürün güvenliği



### TEHLİKE !

- Yangın tehlikesi nedeniyle aşağıda sıralanan çamaşırlar veya eşyalar kurutma makinesinde kurutulmamalıdır.
- Yıkanmamış çamaşırlar
- Sıvı yağ, aseton, alkol, benzin, gazyağı, leke çıkarıcı, turpentin, balmumu veya balmumu çıkarıcılarıyla kirlenmiş çamaşırlar, kurutma makinesinde kurutulmadan önce, sıcak suda bol deterjanla yıkanmalıdır.
- Bu nedenle özellikle yukarıda belirtilen kirleri içeren çamaşırların çok iyi yıkanmış olmaları gerekir, bunun için yeterli miktarda deterjan kullanın ve yüksek bir yıkama ısısı seçin.



### TEHLİKE !

**Yangın tehlikesi nedeniyle aşağıda sıralanan çamaşırlar veya eşyalar kurutma makinesinde asla kurutulmamalıdır:**

- Lastik köpük (lateks köpük), duş boneleri, su geçirmez tekstil ürünleri, kauçuk destekli maddeler, lastik köpük pedlerle desteklenmiş giysiler ya da yastıklar.
- Sanayi kimyasallarıyla temizlenmiş giysiler.



### TEHLİKE !

Çakmak, kibrit, bozuk para, metal parça, iğne vb. eşyalar kurutma makinenizin tambur grubuna zarar verebilir yada fonksiyonel çalışma problemine yol açabilir. Bu yüzden kurutma makinenize yükleyeceğiniz tüm çamaşırlarınızı kontrol edin. Kurutma makinenizi kurutma programı bitmeden önce durdurmayın. Bunu yapmak zorundaysanız tüm çamaşırları hızlıca çıkartıp ısılarının hemen yayılması için bir yere serin. İyi yıkanmamış çamaşırların kendi kendine tutuşma ve hatta kurutma bittikten sonra bile tutuşma olasılığı vardır.

- Çıplak ateş de dahil olmak üzere diğer yakıt türleriyle çalışan cihazlardan çıkan gazların geri teperek odaya dolmasını önlemek için yeterli havalandırma sağlayın.



### UYARI !

Metal desteklere sahip iç çamaşırları kurutma makinesinde kurutulmamalıdır. Bu metal destekler kurutma esnasında gevşeyerek koparsa, kurutma makinesinde hasara yol açabilir.



## NOT

Yumuşatıcı veya benzeri ürünleri, üreticilerinin talimatlarına göre kullanın.  
Her yüklemeden önce veya sonra lif filtresini temizleyin. Kurutma makinesini lif filtresi olmadan kesinlikle kullanmayın.



## UYARI !

- Kurutma makinesini kendi başınıza onarmayı kesinlikle denemeyin. Anladığınız veya yerine getirme becerilerine sahip olduğunuz herhangi bir onarım veya parça değişikliği işlemi kullanıcı bakım talimatlarında ya da yayınlanmış kullanıcı onarım talimatlarında açıkça önerilmediği sürece yapmaya kalkışmayın. Aksi takdirde kendinizin ve başkalarının hayatını tehlikeye atarsınız.
- Kurutma makinenizin kurulumunun yapılacağı alanda yükleme kapağının açılmasına engel olacak kilitlenebilir, sürgülü veya menteşeli kapı bulunmamalıdır.
- Kurutma makinenizi ev kullanım alanlarına kurun. (Banyo, kapalı balkon, garaj ve benzeri alanlar)
- Ev hayvanlarının kurutma makinesinin içine girmemesine dikkat edin. Kullanımdan önce kurutma makinesinin içini kontrol edin.



## UYARI !

- Kurutma makinenizin yükleme kapağı açıkken yükleme kapağına yaslanmayın, kurutma makinesi devrilebilir.
- Kurutma makinesi etrafında lif birikmesine izin verilmemelidir.

### 1.2 Çamaşır makinesi üzerine kurulum

Çamaşır kurutma makinesinin çamaşır makinesi üzerinde kullanımı için, iki makine arasında sabitleme parçası kullanılmalıdır. Sabitleme parçasını Yetkili Servise monte ettirin. Ürünü masa veya dolap içi gibi yerden yüksek zeminlerde sabitlenmeden kullanmayın. Sabitlenmeden kullanıldığında zamanla yer değiştirip düşebilir, ortamdaki canlılara veya etrafındaki nesnelere zarar verebilir. Taşıyıcı zemin sağlam ve sabit olmalıdır. Kurutma makinesi, çamaşır makinesinin üzerine yerleştirildiğinde toplam ağırlıkları –dolmuş halde– yaklaşık 180 kilogramı bulur. Ürünleri yeterli yük taşıma kapasitesine sahip sağlam bir zemin üzerine yerleştirin!



## UYARI !

- Çamaşır makinesi, kurutma makinesinin üzerine yerleştirilemez. Çamaşır makinesi üzerine kurulum sırasında yukarıdaki uyarılara dikkat edin.

Çamaşır Makinesi ve Kurutma Makinesi için uygun Kurulum Tablosu

Kurutma Makinesi derinliği	Çamaşır Makinesi derinliği			
	62 cm	60 cm	54 cm	< 50 cm
54 cm	Kurulabilir		Kurulamaz	
60 cm	Kurulabilir		Kurulamaz	


### 1.3 Kullanım amacı

- Kurutma makinesi evde kullanılmak üzere tasarlanmıştır. Ticari amaçlı kullanıma uygun değildir ve amacının dışında kullanılmamalıdır.
- Yalnızca uygun işarete sahip tekstil ürünlerinin kurutulması için kullanın.

- Üretici, hatalı kullanım veya taşıma nedeniyle oluşan herhangi bir zarardan dolayı sorumluluk kabul etmez.
- Satın almış olduğunuz kurutma makinesinin kullanım ömrü 10 yıldır. Kurutma makinesinin tanımlandığı şekilde çalışabilmesi için gerekli yedek parçaları bulundurma süresidir.

#### 1.4 Çocuk güvenliği

- Ambalaj malzemeleri çocuklar için tehlikelidir. Ambalaj malzemelerini çocuklardan uzak tutun.
- Elektrikli ürünler çocuklar için tehlikelidir. Ürün çalışırken çocukları üründen uzak tutun. Kurutma makinesi ile oynamalarına izin vermeyin. Çocukların kurutma makinesine müdahale etmesini önlemek için çocuk kilidini kullanarak devam eden bir programda değişiklik yapılmasını engelleyebilirsiniz.

	<b>NOT !</b>
<ul style="list-style-type: none"> <li>• Çocuk kilidi kontrol panelinde yer almaktadır. (Bkz. Çocuk kilidi)</li> </ul>	

Kurutma makinesinin çalışmadığı zamanlarda bile yüklenme kapağını kapalı tutun.

#### 1.5 AEEE Yönetmeliğine Uyum ve Atık Ürünün Elden Çıkarılması

Bu ürün T.C. Çevre ve Şehircilik Bakanlığı tarafından yayımlanan "Atık elektrikli ve Elektronik eşyaların Kontrolü Yönetmeliği"nde belirtilen zararlı ve yasaklı maddeleri içermez.



AEEE Yönetmeliğine uygundur. Bu ürün, geri dönüşümlü ve tekrar kullanılabilir nitelikteki yüksek kaliteli parça ve malzemelerden üretilmiştir. Bu nedenle, ürünü, hizmet ömrünün

sonunda evsel veya diğer atıklarla birlikte atmayın. Elektrikli ve elektronik cihazların geri dönüşümü için bir toplama noktasına götürün. Bu toplama noktalarını bölgenizdeki yerel yönetime sorun. Kullanılmış ürünleri geri kazanıma vererek Çevrenin ve doğal kaynakların korunmasına yardımcı olun..

#### 1.6 Ambalaj bilgisi

Ürünün ambalajı, Ulusal Mevzuatımız gereği geri dönüştürülebilir malzemelerden üretilmiştir. Ambalaj atığını evsel veya diğer atıklarla birlikte atmayın, yerel otoritenin belirttiği ambalaj toplama noktalarına atın.

## 1.7 Teknik Özellikler

TR


Yükseklik (ayarlanabilir)	84,6 cm / 86,6 cm*
Genişlik	59,7 cm
Derinlik	63,3 cm
Kapasite (maks.)	9 kg**
Net ağırlık (± %10)	37,5 kg
Gerilim	Tip etiketine bakınız ***
Güç	
Ana Model Kodu	

\* Min. yükseklik: Ayarlanabilir ayakların kapalı olduğu yükseklik.

Maks.yükseklik: Ayarlanabilir ayakların maksimum açılabilirdiği yükseklik.

\*\* Yıkama öncesi kuru çamaşır ağırlığı.

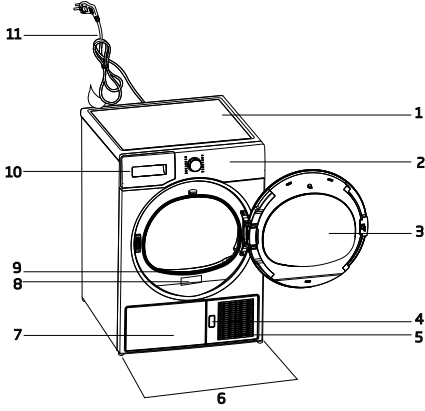
\*\*\* Tip etiketi kurutma makinesinde kapağın altındadır.

	<b>NOT</b>
<ul style="list-style-type: none"> <li>• Kurutma makinesinin kalitesini artırmak için önceden haber verilmeksizin teknik özelliklerde değişiklik yapılabilir.</li> <li>• Kılavuzda yer alan şekiller şematik olup, ürünle bire bir uyum içinde olmayabilir.</li> <li>• Kurutma makinesinin üzerinde bulunan işaretlemelerde veya kurutma makinesi ile birlikte verilen diğer basılı dokümanlarda beyan edilen değerler, ilgili standartlara göre laboratuvar ortamında elde edilen değerlerdir. Bu değerler, kurutma makinesinin kullanım ve ortam şartlarına göre değişebilir.</li> </ul>	

## 2 Çamaşır kurutma makineniz

## 2.2 Teslimat kapsamı

### 2.1 Genel görünüm



1. Üst tabla
2. Kontrol paneli
3. Yükleme kapağı
4. Tekmelik açma düğmesi
5. Havalandırma ızgaraları
6. Ayarlanabilir ayaklar
7. Tank alt modellerde su tankı tekmeliğin içindedir.
8. Tip etiketi
9. Lif filtresi
10. Su tankı çekmecesi (Tank üst modellerde)
11. Elektrik kablosu

	1. Su tahliye hortumu *		6. Su Doldurma kabı*
	2. Filtre çekmecesi yedek süngeri*		7. Saf Su*
	3. Kullanma Kılavuzu		8. Koku Kapsülü Grubu*
	4. Kurutma sepeti*		9. Fırça*
	5. Kurutma sepeti kullanma kılavuzu*		10. Filtre bezi*

\*Opsiyonel - dahil olmayabilir, modele bağlıdır.



### 3 Kurulum

Kurutma makinesinin kurulumu için size en yakın Yetkili Servise başvurmadan önce, kullanma kılavuzundaki bilgilere bakarak elektrik tesisatı ve su giderinin uygun olmasına dikkat edin. Uygun değilse ehliyetli bir elektrikçi ve tesisatçı çağırarak gerekli düzenlemeleri yaptırın.



#### NOT

- Kurutma makinesinin yerleştirileceği yerin ve ayrıca elektrik ve atık su tesisatının hazırlanması müşteriye aittir.



#### UYARI !

- Kurutma makinesini kurmadan önce üründe herhangi bir hasar olup olmadığını kontrol edin. Kurutma makinesi hasarlıysa kurulumunu yaptırmayın. Hasarlı ürünler güvenliğinizi için tehlike oluşturur.
- Kurutma makinenizi çalıştırmadan önce 12 saat bekletin.

#### 3.1 Kurulum için doğru yer

- Kurutma makinesini sabit ve düz bir zemine kurun.
- Kurutma makinesi ağırdır. Tek başınıza hareket ettirmeyin.
- Kurutma makinesini havalandırması iyi olan tozsuz bir ortamda çalıştırın.
- Kurutma makinesi ile zemin arasındaki boşluk; halı, tahta ve bant gibi malzemelerle azaltılmamalıdır.
- Kurutma makinesinin havalandırma ızgaralarının önünü kapatmayın.
- Kurutma makinesinin kurulumunun yapılacağı alanda yüklemeye kapağının açılmasına engel olacak kilitlenebilir, sürgülü veya menteşeli kapı bulunmamalıdır.
- Kurutma makinesi bir kez kurulduktan sonra, bağlantıların sabit kalması gerekir. Kurutma makinesi yerleştirirken arka duvarın herhangi bir yere (musluğa, prize vb.) dayanmamasına dikkat edin.
- Kurutma makinesi mobilyaların kenarlarına en az 1 cm boşluk kalacak şekilde yerleştirin.

- Kurutma makineniz +5°C ile +35°C arasında çalışmaya uygundur. Bu sıcaklık aralığı dışında çalışması durumunda kurutma makinenizin çalışması olumsuz yönde etkilenebilir ve zarar görür.
- Kurutma makinesi arka yüzeyi duvara bakacak şekilde yerleştirilmelidir.



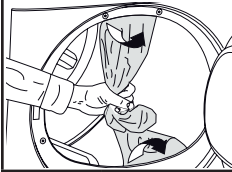
#### TEHLİKE !

- Kurutma makinesini elektrik kablosunun üzerine koymayın.

#### 3.2 Nakliye emniyet grubunun çıkarılması



#### UYARI !

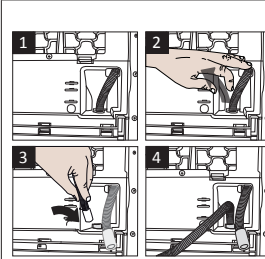


- İlk kullanımdan önce emniyet straforunu şekilde belirtilen yerden tutarak çıkarın.

#### 3.3 Su giderine bağlanması

Su tankında biriken suyu periyodik olarak boşaltma işlemi yerine, makineyle birlikte verilen su tahliye hortumuyla doğrudan dışarı da verebilirsiniz.

#### Su tahliye hortumunun bağlanması



- 1-2 Kurutma makinesinin arkasındaki hortumun ucunu bağlı olduğu yerden elle çekerek çıkarın. Hortumu çıkarmak için herhangi bir alet kullanmayın.

- 3 Makineyle birlikte verilen su tahliye hortumunun bir ucunu kurutma makinesindeki hortumu çıkardığınız yere takın.
- 4 Su tahliye hortumunun diğer ucunu doğrudan kirlı su giderine ya da lavaboya sabitleyin.

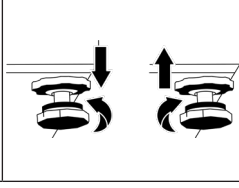


## NOT

- Su tahliye hortumu en fazla 80 cm ykseęe takılmalıdır.
- Su tahliye hortumunun giderle makine arasında kıvrılmaması, katlanmaması ve zerine basılmamasına dikkat edilmelidir.
- rnnz ile birlikte verilen aksesuar paketi varsa, detaylı aıklamalara bakınız.

### 3.4 Ayakların ayarlanması

- Kurutma makinesi dz ve saęlam bir Őekilde durana kadar ayakları saęa ve sola evirerek ayarlayın.



### 3.5 Kurutma makinesinin taŐınması

- Kurutma makinesinin iinde kalan suyu tamamen tahliye edin.
- rnn direk tahliye baęlantısı yapılmıŐ ise hortum baęlantılarını skn.



## UYARI !

- Kurutma makinesini dik olarak taŐınması nerilir. Dik olarak taŐınmıyorsa, nden bakıŐa gre saę tarafa eęilerek taŐınması nerilir.

### 3.6 Aydınlatma lambasının deęiŐimi

Kurutma makinenizde tambur aydınlatma lambası kullanılıyor ise; Kurutma makinesinin aydınlatmasında kullanılan ampul/LED'in deęiŐtirilmesi iin yetkili servise baŐvurun. Bu rndeki lamba ev aydınlatması kullanımına uygun deęildir. Bu lambanın kullanım amacı; kullanıcının amaŐırlarını kurutma makinesine rahat bir Őekilde yklemesini saęlamaktır. Bu cihazda kullanılan lambalar, titreŐim ve 50°C'nin zerindeki sıcaklıklar gibi aęır fiziksel koŐullara dayanabilmelidir.

## 4 Ön hazırlık

### 4.1 Kurutma makinesinde kurutulması uygun çamaşırlar

Kurutma makinesi için uygun olmayan çamaşırlar kurutma sırasında cihaza ve çamaşırlara hasar verebilir. Kurutulacak çamaşırların etiketindeki talimatlara mutlaka uyun. Sadece etiketinde “kurutma makinesinde kurutulabilir” yazan çamaşırları, uygun programları seçerek kurutun.



### 4.2 Kurutma makinesinde kurutulması uygun olmayan çamaşırlar



- Metal desteklere sahip iç çamaşırları kurutma makinesinde kurutulmamalıdır. Bu metal destekler kurutma esnasında gevşeyerek koparsa, üründe hasara yol açabilir.
- Narin nakış işli kumaşlar, yünlü, ipekli çamaşırlar, hassas ve değerli kumaşlardan üretilmiş çamaşırlar, hava geçirmeyen çamaşırlar ve tül perdeler kurutma makinesinde kurutulmamalıdır.

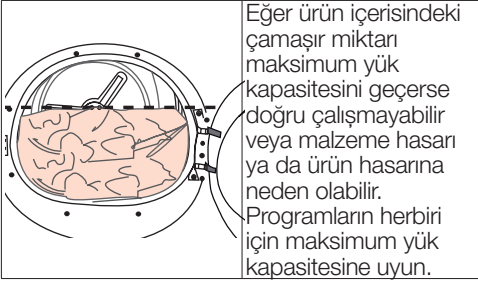
### 4.3 Kurutulacak çamaşırların hazırlanması

- Bozuk para, metal parça, iğne, çivi, vida, taş vb. eşyalar ürününüzün tambur grubuna zarar verebilir yada fonksiyonel çalışma probleminde yol açabilir. Bu yüzden ürününüze yükleyeceğiniz tüm çamaşırlarınızı kontrol edin.
- Fermuar gibi metal aksesuarı olan çamaşırları ters çevirerek kurutun.
- Fermuarları, kancaları ve kopçaları kapatın, kılıfların düğmelerini ilikleyin, kumaş kemerleri ve önlük bağlarını bağlayın.

### 4.4 Enerji tasarrufu için yapılması gerekenler

- Çamaşırlar yıkanırken mümkün olan en yüksek devirde sıkma yapın. Bu sayede kurutma süresini kısaltarak enerji tüketimini azaltmış olursunuz. Çamaşırları cinslerine ve kalınlıklarına göre ayırın. Aynı cins çamaşırları birlikte kurutun. Örneğin, ince muftak havlusu ve masa örtüleri kalın banyo havlularından daha önce kurur.
- Program seçimi için kullanma kılavuzundaki tavsiyelere uyun.
- Kurutma işlemi sırasında gerek duymadıkça yükleme kapağını açmayın. Yükleme kapağını mutlaka açmanız gerekiyorsa uzun süre açık tutmayın.
- Kurutma makinesi çalışırken ıslak çamaşır eklemeyin.
- Lif Filtresini her kurutma öncesinde veya sonrasında temizleyin.
- Yoğuşturuculu modellerde, yoğuşturucuyu en az ayda bir veya her 30 kurutmadan sonra düzenli olarak temizlemeye dikkat edin.
- Filtrelerin temiz olduğundan emin olun. Detay için bakım ve temizlik bölümüne bakın.
- Baca modellerde kılavuzda yer alan baca bağlantı kurallarına uyun ve baca temizliği yapın.
- Kurutma işlemi sırasında kurutma makinesinin bulunduğu ortamı iyi havalandırın.
- Isı pompalı modellerde yoğuşturucuyu en geç 6 ayda 1 kontrol edin ve kirli ise temizleyin.
- Eğer doğa dostu filtreyi kullanıyorsanız her çevrimde temizlemenize gerek yoktur. Ekranında doğa dostu filtre sembolü (varsa) yandığında filtre bezini değiştirin.

## 4.5 Doğru yük kapasitesi



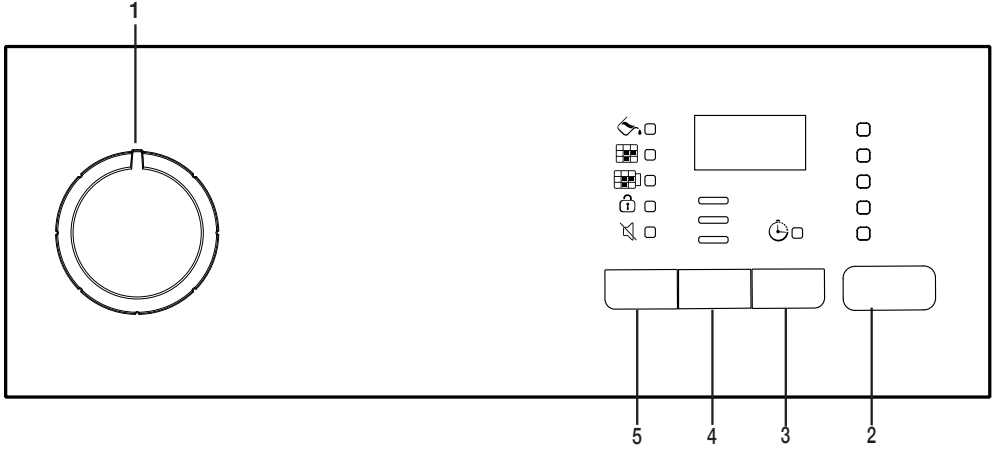
Aşağıdaki ağırlıklar örnek olarak verilmiştir.

Çamaşır	Yaklaşık ağırlıklar (gr)*	Çamaşır	Yaklaşık ağırlıklar (gr)*
Pamuklu nevresim (2 kişilik)	1500	Pamuklu elbise	500
Nevresim (1 kişilik)	1000	Elbise	350
Çarşaf (2 kişilik)	500	Kot pantolon	700
Çarşaf (1 kişilik)	350	Mendil (10 Adet)	100
Büyük masa örtüsü	700	T-Shirt	125
Küçük masa örtüsü	250	Bluz	150
Çay peçetesi	100	Pamuklu gömlek	300
Banyo havlusu	700	Gömlek	200
El havlusu	350		

\*Yıkama öncesi kuru çamaşır ağırlığı.

## 5 Ürünün çalıştırılması

### 5.1 Kontrol paneli



1. Açma /kapatma/program seçim düğmesi

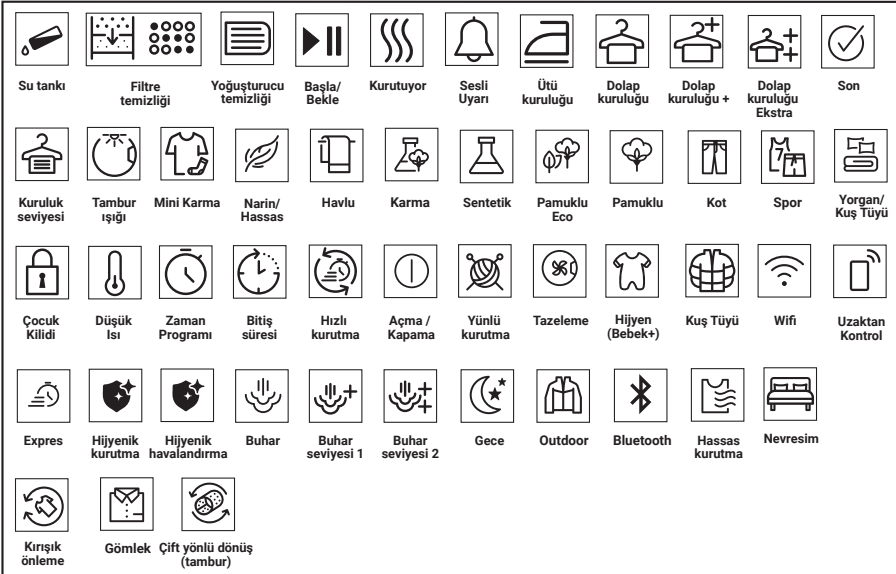
2. Başla / bekle düğmesi

3. Bitiş süresi düğmesi

4. Kuruluk seviyesi düğmesi


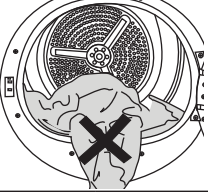
5. Sesli uyarı seviye / zaman programları seçme düğmesi

### 5.2 Semboller




### 5.3 Kurutma makinesinin hazırlanması

- Kurutma makinesinin fişini takın.
- Yükleme kapağını açın.
- Çamaşırları kurutma makinesine sıkıştırmadan yerleştirin.
- Yükleme kapağını iterek kapayın.

 <b>UYARI !</b>	
	<ul style="list-style-type: none"><li>• Yükleme kapağına herhangi bir çamaşırın sıkışmamasına dikkat edin.</li></ul>

- Açma/kapatma/program seçim düğmesini kullanarak istediğiniz programı seçin, makine açılacaktır.


 <b>NOT !</b>	
<ul style="list-style-type: none"><li>• Açma/kapatma/program seçim düğmesi ile programın seçilmesi programın başladığı anlamına gelmez. Programın başlaması için Başla / Bekle düğmesine basın.</li></ul>	

## 5.4 Program seçimi ve tüketim tablosu

TR				
Programlar	Program Tanımı	Kapasite(kg)	Çamaşır makinesindeki sikma devri (Devir/dk.)	Kurutma süresi(dakika)
Pamuklu Ütü Kuruluşu	Tek katmanlı, gündelik pamuklu tekstiller ütümeye hazır şekilde hafif nemli olarak kurutulur.	9	1000	112
Pamuklu Ekonomik Kuruluk	Tek katmanlı, gündelik pamuklu tekstilleri en ekonomik şekilde kurutulur.	9	1000	149
Pamuklu Dolap Kuruluşu	Normal çamaşırlar (Örn.: masa örtüleri, iç çamaşırlar), yine ütülemeden dolaba yerleştirilebilecek şekilde, ancak dolap kuruluşu seçeneğine göre daha fazla kurutulur.	9	1000	155
Pamuklu Ekstra Kuru	Çok katmanlı veya kalın, ısıya dayanıklı ve zor kuruyan pamuklu tekstiller kurutulur.	9	1000	160
Sentetik Ütü Kuruluşu	Ütülenecek sentetik tekstillerinizi ütü kolaylığı sağlayacak şekilde hafif nemli olarak bu programda kurabilirsiniz.	4	800	45
Sentetik Dolap kuruluşu	Tüm sentetik tekstillerinizi bu programda kurabilirsiniz. Çamaşırlarınızı ütülemeden dolaba kaldırabilirsiniz.	4	800	55
Zaman Programları Sepet	Düşük sıcaklıkta istenilen son kurutma derecesine ulaşmak için 10 dakikadan 160 dakikaya kadar zaman programlarını seçebilirsiniz. Bu programda kurutma makinesi, çamaşır kuruluşundan bağımsız olarak ayarlanan süre kadar kurutma yapar. Bu ürün opsiyonel olarak kurutma sepeti kullanımına uygundur. Sepetsiz satılan ürünlerde, yetkili servisten temin edebileceğiniz kurutma sepeti ile yukarıda bahsedilen zaman programlarını kullanarak kurutma yapılabilir. Kullanım detayları için kurutma sepeti kullanma kılavuzunu inceleyin.	-	-	-
Tazeleme	Sıcak hava vermeden 10 dakika süreyle sadece havalandırma yapar. Uzun süre kapalı kalmış pamuklu ve keten çamaşırları bu program sayesinde havalandırarak üstlerine sinmiş olan kokuyu giderebilirsiniz. Bu programı çamaşır makinesinde yıkanabilen yünlü çamaşırları havalandırmak ve yumuşatmak için de kullanabilirsiniz. Tam kurutma için kullanmayınız.	-	-	10
Hassas/Gömlek	Gömlek ve hassas çamaşırlarınızı kurutarak daha az kırışmalarını ve buna bağlı olarak kolay ütülenmelerini sağlar.	2	1200	30

Kot	Çamaşır makinesinde yüksek devirde sıkılmış kot giysileri kurutmak için kullanın.	4	1200	85
Spor	Sentetik, pamuklu veya karma kumaşlardan üretilmiş veya su geçirmez fonksiyonel ceket, yağmurluk vb. kıyafetlerinizi kurutmak için kullanın. Kurutma işleminden önce kıyafetlerinizi ters çeviriniz.	2	1000	60
Günlük	Hem pamuklu hem sentetik içerikli günlük çamaşırlarınızı bu programda kurutabilirsiniz.Spor-fitness giysileri bu programda kurutulabilir.	4	1000	85
Hijyen	Hijyen istenen (bebek kıyafetleri, havlu, iç çamaşırı, v.b. pamuklu) çamaşırlarınız için kullanabileceğiniz uzun süreli bir programdır. Yüksek sıcaklık ile hijyen sağlanır.Özellikle dayanıklı kumaşlar için uygundur.((Bu program İngiltere' deki "The British Foundation" (Allergy UK) kuruluşu tarafından test edilip onaylanmıştır.))	5	800	95
Narin	Kurutmaya uygun narin çamaşırlarınızı veya elde yıkama önerilen çamaşırlarınızı (ipek bluzlar, ince iç çamaşırları vb.) düşük sıcaklıkta kurutabilirsiniz	2	1200	30
Hızlı 14'	2 adet gömleği ütüye hazır hale getirmek için bu programı kullanın.	0,5	1200	14

#### Enerji tüketim değerleri

Programlar	Kapasite(kg)	Çamaşır makinesindeki sıkma devri (Devir/dk.)	Yaklaşık kalan nem miktarı	Enerji tüketim değeri kWh
Pamuklu Ekonomik Kuruluk*	9	1000	60%	5,21
Pamuklu Ütü kuruluğu	9	1000	60%	4,10
Sentetik Dolap kuruluğu	4	800	40%	1,90
	"Pamuklu Ekonomik Kuruluk programı" etikette ve ürün fişinde bilgilerin verildiği, tam ve yarım yükte kullanılabilecek standart kurutma programıdır. Bu program, normal ıslak pamuklu yüklerin kurutulmasında kullanılan enerji tüketimi açısından en verimli programdır.			

\* : Enerji Etiketleri standart programı (EN 61121)Tablodaki tüm değerler EN 61121 standardına göre tespit edilmiştir. Tüketim değerleri çamaşır cinsi, sıkma devri, ortam şartları ve voltaj değerlerindeki değişimlere bağlı olarak tablodaki değerlerden farklılık gösterebilir.



## 5.5 Yardımcı fonksiyonlar

### Sesli uyarı / zaman

Kurutma makinesi, program tamamlandığında sesli uyarıda bulunur. Eğer sesli uyarı yapmasını istemiyorsanız “Sesli Uyarı / zaman” düğmesine basın. Sesli uyarı / zaman düğmesine bastığınızda ışığı yanar ve program tamamlandığında sesli uyarı yapmaz.



#### NOT !

- Bu fonksiyonu program başlamadan önce ya da program başladıktan sonra seçebilirsiniz.

Sesli uyarı/zaman düğmesi, sepet/zaman programları seçili iken program süresinin ayarlanmasında kullanılır.

### Kuruluk seviyesi

Kuruluk seviyesi düğmesi istenilen kuruluk derecesini ayarlamak için kullanılır. Program süresi seçime bağlı olarak değişebilir.



#### NOT !

- Bu fonksiyonu yalnızca program başlamadan önce etkinleştirebilirsiniz.

### Bitiş süresi

Bitiş süresi fonksiyonuyla programın bitiş süresini 24 saate kadar erteleyebilirsiniz.

1. Yükleme kapağını açıp çamaşırları yerleştirin.
2. Kurutma programını seçin.
3. Bitiş süresi seçim düğmesine basarak istediğiniz geciktirme süresini ayarlayın. Bitiş süresi ledi yanar. (Düğmeye basılı tutulduğunda Bitiş süresi aralıksız ilerler).
4. Başla / Bekle düğmesine basın. Bitiş süresi geri sayımı başlar. Görüntülenen gecikme süresinin ortasındaki “:” işareti yanıp söner.



#### NOT !

- Bitiş süresi boyunca çamaşır ilave edebilir ya da çıkarabilirsiniz. Ekranda görünen süre, normal kurutma süresiyle bitiş süresinin toplamıdır. Geri sayımın sonunda bitiş süresi ledi söner, kurutma başlar ve kurutma ledi yanar.

## Bitiş süresinin değiştirilmesi

Geri sayım işlemi sırasında süreyi değiştirmek isterseniz:

Açma/kapatma/program seçim düğmesini çevirerek programı iptal edin. İsteddiğiniz programı seçerek Bitiş süresi seçim işlemi tekrarlayın.

Bitiş süresi fonksiyonunun iptal edilmesi

Bitiş süresi geri sayımını iptal etmek ve programı derhal başlatmak isterseniz:

Açma/kapatma/program seçim düğmesini çevirerek programı iptal edin. İsteddiğiniz programı seçerek Başla/Bekle” düğmesine basın.

## 5.6 Uyarı göstergeleri



#### NOT !

- Uyarı göstergeleri kurutma makinenizin modeline göre farklılık gösterebilir.

## Filtre temizleme

Program tamamlandığında filtrenin temizlenmesi gerektiğini gösteren uyarı göstergesi yanar.

## Su tankı

Program devam ederken su tankı dolarsa, uyarı göstergesi yanıp sönmeye başlar ve makine beklemeye geçer. Bu durumda su tankındaki suyu boşaltın ve Başla / Bekle düğmesine basarak programı başlatın. Uyarı göstergesi söner ve program kaldığı yerden devam eder.

## Filtre çekmecesini/yoğuşturucu temizliği

Filtre çekmecesinin temizlenmesi gerektiğini hatırlatmak için uyarı sembolü belirli aralıklarla yanıp söner.

## 5.7 Programın başlatılması

Başla/Bekle düğmesine basarak programı başlatın.

Programın başladığını belirten Başla/Bekle/ ve Kurutma göstergeleri yanar.

## 5.8 Çocuk Kilidi

Kurutma makinesinde program çalışırken düğmelerine basıldığında kurutma makinesinin program akışının etkilenmesini önleyen çocuk kilidi bulunmaktadır. Çocuk Kilidi etkinken, panelde bulunan Açma/kapatma/ program seçim düğmesi dışındaki tüm düğmeler devre dışı kalır.

Çocuk kilidini aktif hale getirmek için Kuruluk seviyesi ve Sesli uyarı düğmelerine aynı anda 3 saniye boyunca basın.

Program bittikten sonra yeni bir program başlatılabilmek veya programa müdahale edebilmek için çocuk kilidini devreden çıkarmak gerekir. Çocuk kilidini devreden çıkarmak için aynı düğmelere tekrar 3 saniye boyunca basın.



### NOT !

- Çocuk Kilidi etkinleştirildiğinde ekrandaki çocuk kilidi uyarı göstergesi yanar.
- Kurutma makinesi Açma/kapatma/ program seçim düğmesiyle kapatılıp yeniden açıldığında çocuk kilidi devreden çıkar.

Çocuk kilidinin etkin olduğu durumda: Kurutma makinesi çalışır veya durma pozisyonunda iken program seçim düğmesinin konumu değiştirildiğinde gösterge simgeleri değişmeyecektir.



### NOT !

- Kurutma makinesi çalışırken ve çocuk kilidi aktifken, program seçme anahtarını çevirildiğinde, çift bip sesi duyulur. Eğer program seçme anahtarı eski konumuna getirilmeden çocuk kilidi iptal edilirse, program seçme anahtarının yeri değiştiğinden dolaylı program sonlandırılır.

## 5.9 Programın başlatıldıktan sonra değiştirilmesi

Kurutma makinesi çalışmaya başladıktan sonra, seçtiğiniz programı değiştirerek çamaşırları farklı bir programda kurutabilirsiniz

- Örneğin Ütü Kuruluşu yerine Ekstra Kuru programını seçmek için Açma/kapatma/ program seçim düğmesini çevirerek Ekstra Kuru programını seçin.
- Başla/Bekle düğmesine basarak programı başlatın.

Bekleme durumunda çamaşır ekleme ve çıkarma

Kurutma programı başladıktan sonra kurutma makinesine çamaşır eklemek veya çıkarmak isterseniz:

- Başla/Bekle düğmesine basarak kurutma makinesini Bekle konumuna alın. Kurutma işlemi durur.
- Bekle konumunda yüklemeye kapağını açın, çamaşır ekledikten veya çıkardıktan sonra yüklemeye kapağını kapayın.
- Başla/Bekle düğmesine basarak programı başlatın.



### NOT !

- Kurutma işlemi başladıktan sonra yapılan çamaşır ekleme işlemi, kurutma makinesinde içinde kurumuş çamaşırların ıslak çamaşırlarla karışmasına ve işlem sonunda çamaşırların nemli kalmasına neden olabilir.
- Çamaşır kurutma sırasında çamaşır ekleme ve çıkarma işlemi istenildiği kadar tekrarlanabilir. Fakat bu işlem, kurutma işlemi sürekli kesintiye uğratacağından program süresinin uzamasına ve enerji tüketiminin artmasına neden olur. Bu nedenle çamaşır ekleme işleminin program başlamadan önce yapılması tavsiye edilir.
- Kurutma makinesi bekleme durumunda iken program seçme düğmesinin konumu değiştirilerek yeni bir program seçilirse, çalışan program sonlanır.



### UYARI !

- Devam eden bir program sırasında çamaşır eklerken veya çıkarırken, tamburun iç yüzeyine temas etmeyin. Tambur yüzeyi sıcaktır.

## 5.10 Programın iptal edilmesi

Kurutma makinesi çalışmaya başladıktan sonra, herhangi bir nedenle programı iptal edip kurutma işlemine son vermek istediğinizde Açma/kapatma/program seçim düğmesini çevirin, program iptal edilir.



## UYARI !

- Kurutma makinesi çalışırken programı iptal ettiğinizde makinenin içi aşırı sıcak olacağından tazeleme programını çalıştırarak soğumasını sağlayın.



## NOT !

- Program tamamlandıktan sonra çamaşırlar çıkarılmadığı takdirde makinede kalan çamaşırların kırışmasını önlemek amacıyla 2 saat süreli kırışik önleme fonksiyonu devreye girer. Program 10 dakika aralıklarla çamaşırları döndürerek kırışmalarını önler.

### 5.11 Program sonu

Program sona erdiğinde program takip göstergesindeki Son/ Kırışik Önleme ve Lif Filtresi Temizliği Uyarı ledleri yanar. Yükleme kapağı açılabilir ve kurutma makinesi ikinci bir çalışmaya hazır hale gelir. Kurutma makinesini kapatmak için Açma / Kapatma / Program seçim düğmesini Açma/ Kapatma konumuna getirin.

### 5.12 Koku Özelliği

Kurutma makinenizde koku uygulaması özelliği varsa bu özelliğin kullanımı için ProScent kullanma kılavuzunu okuyun.

## 6 Bakım ve temizlik

Düzenli aralıklarla temizlenmesi halinde ürünün kullanım ömrü uzar ve sık karşılaşılan sorunlar azalır.



### TEHLİKE !

- Bakım ve temizlik işlemleri sırasında (kontrol paneli, gövde, vb.) cihazın fişi takılı olmamalıdır.

### 6.1 Lif Filtresi / Yükleme

#### Kapağı İç Yüzeyi

Kurutma işlemi boyunca çamaşırdan ayrılıp havaya karışan tüy ve lifler Lif Filtresi tarafından toplanır.



### UYARI !

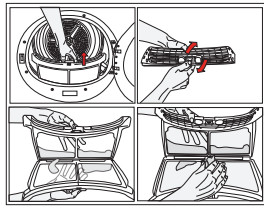
- Her kurutma işleminden sonra lif filtresini ve yükleme kapağının iç yüzeylerini mutlaka temizleyin.



### NOT

Filtre yuvasını elektrikli süpürgeyle temizleyebilirsiniz.

Lif filtresini temizlemek için:



1. Yükleme kapağını açın.
2. Lif filtresini yukarıya doğru çekerek çıkarın ve filtreyi açın.

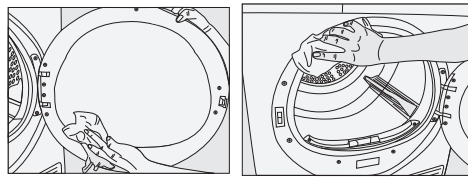
3. Tüyleri, lifleri ve pamuk topaklarını elle ya da yumuşak bir bezle temizleyin.

4. Lif filtresini kapayın ve yerine yerleştirin.

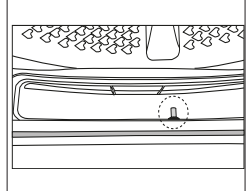
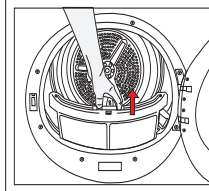


### NOT

Yükleme kapağının tüm iç yüzeylerini ve contasını temizleyin.



## 6.2 Sensörün temizlenmesi



- Çamaşırların kuru olup olmadığını algılayan sıcaklık sensörü bulunmaktadır.
- Sensörü temizlemek için:
- Kurutma makinesinin yükleme kapağını açın.
- Lif filtresini yukarı doğru çekerek çıkarın.
- Sensörün üzerinde tüy birikmesi varsa, elinizle sensörü temizleyin.



### NOT

- Sensörün metal yüzeylerini yılda 4 kez temizleyin.
- Sensörün metal yüzeylerini temizlerken metal aletler kullanmayın.
- Kurutma işleminden dolayı makine hala sıcaksa soğumasını bekleyin.



### UYARI !

- Yangın ve patlama tehlikesi nedeniyle, sensörleri temizlerken çözültü maddesi, temizleme maddesi veya benzeri maddeler kullanmayın!

## 6.3 Su tankının boşaltılması

Her kurutmadan sonra su tankını boşaltın.

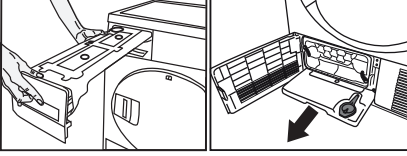


### UYARI !

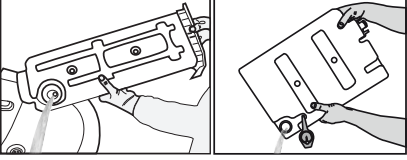
- Yoğuşturulan su, içme suyu değildir!
- Su tankını program çalışırken kesinlikle verinden çıkarmayın!

Su tankını boşaltmayı unutursanız sonraki kurutmalar sırasında su tankı tamamen dolduğunda makine durur ve Su Tankı uyarı sembolü yanıp söner. Bu durumda su tankını boşaltın ve kurutma işlemine devam etmek için Başla / Bekle / İptal düğmesine basın. Su tankını boşaltmak için:

1. Çekmece ya da tekmelik içindeki su tankını dikkatlice çıkartın.



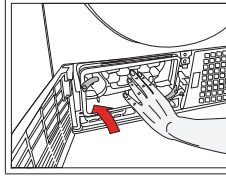
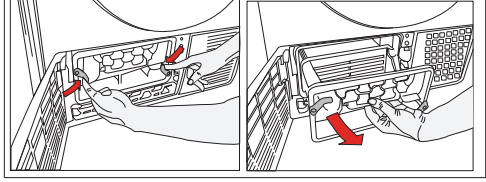
2. Su tankındaki suyu dökün.



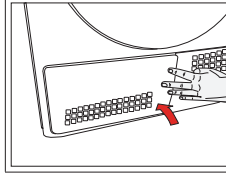
3. Su tankındaki hunide lif birikimi oluşmuş ise suya tutarak temizleyin.

4. Su tankını yerine yerleştirin.

- Tekmeliği açtıktan sonra 2 adet yoğuşturucu kapak kilidini açın.
- Yoğuşturucuyu dışarı çekin.



- Yoğuşturucuyu, yerine yerleştirin. 2 adet kilidi kapatın ve tam oturduğuna emin olun.



- Tekmelik kapağını kapatın.

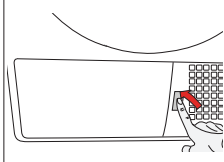
## 6.4 Yoğuşturucu temizliği



### NOT

- Yoğuşturucuyu her 30 kurutmada veya ayda bir kez temizleyin

Yoğuşturucuyu temizlemek için;



- Kurutma işlemi yapılmış ise soğuması için makinenin kapağını açın ve bekleyin.

## 7 Sorun giderme

### Kurutma işlemi uzun sürüyor.

Lif filtresinin gözenekleri tıkanmış olabilir. >>> Filtreyi ılık suyla yıkayın.

Filtre çekmecesi tıkanmış olabilir. >>> Filtre çekmecesindeki süngeri ve varsa filtre bezini temizleyin. (ısı pompalı ürünlerde)

Yoğuşturucu tıkanmış olabilir. >>>

Yoğuşturucuyu yıkayın.(yoğuşturuculu ürünlerde )

Makinenin önündeki havalandırma ızgaraları kapalı olabilir. >>> Havalandırma ızgaralarının önünde havalandırmayı engelleyen eşya varsa kaldırın.

Makinenin kurulduğu alan çok küçük olduğu için havalandırma yetersiz olabilir. >>> Oda sıcaklığının çok yükselmemesi için kapı veya pencereleri açın.

Nem sensöründe kireç tabakası oluşmuş olabilir. >>> Nem sensörünü temizleyin.

Aşırı çamaşır yüklenmiş olabilir. >>> Kurutma makinesini aşırı yüklemeyin.

Çamaşırlar yeterli derecede sıkılmamış olabilir.

>>> Çamaşır makinesinde daha yüksek devirde sıkma yapın.

### Kurutma sonunda çamaşırlar nemli çıkıyor.

Çamaşır cinsine uygun program kullanılmamış olabilir.>>> Çamaşırların üzerindeki bakım etiketlerini kontrol ederek çamaşırların cinsine uygun bir program seçin veya ilave olarak zaman programlarını kullanın.

Lif filtresinin gözenekleri tıkanmış olabilir. >>> Filtreyi ılık suyla yıkayın.

Yoğuşturucu tıkanmış olabilir. >>>

Yoğuşturucuyu yıkayın. (yoğuşturuculu ürünlerde )

Filtre çekmecesi tıkanmış olabilir. >>> Filtre çekmecesindeki süngeri ve varsa filtre bezini temizleyin.(ısı pompalı ürünlerde)

Aşırı çamaşır yüklenmiş olabilir. >>> Kurutma makinesini aşırı yüklemeyin.

Çamaşırlar yeterli derecede sıkılmamış olabilir.

>>> Çamaşır makinesinde daha yüksek devirde sıkma yapın.

Kurutma makinesi açılmıyor veya program başlatılmıyor. Kurutma makinesi ayarlandığında devreye girmiyor.

Elektrik fişi takılmamış olabilir. >>> Elektrik fişinin takılı olduğundan emin olun.

Yükleme kapağı açık kalmış olabilir. >>>

Yükleme kapağının doğru bir şekilde kapandığından emin olun.

Program ayarlanmamış ya da Başla / Bekle düğmesine basılmamış olabilir.

>>> Programın ayarlandığından ve Bekle konumunda olmadığından emin olun.

Çocuk kilidi devrede olabilir. >>> Çocuk kilidini devreden çıkarın.

### Program nedensiz olarak yarıda kesildi.

Yükleme kapağı tam kapanmamış olabilir.

>>> Yükleme kapağının doğru bir şekilde kapandığından emin olun.

Elektrik kesintisi yaşanmış olabilir. >>> Programı başlatmak için Başla / Bekle düğmesine basın.

Su tankı dolu olabilir. >>> Su tankını boşaltın.

### Çamaşırlar çekmiş, keçeleşmiş veya bozulmuş.

Çamaşır cinsine uygun program kullanılmamış olabilir. >>> Çamaşırların üzerindeki bakım etiketlerini kontrol ederek çamaşırların cinsine uygun bir program seçin.

Kurutma makinesinin içindeki aydınlatma yanmıyor. (Lambalı modellerde)

Kurutma makinesi Açma / Kapatma düğmesiyle açılmamış olabilir ve ya Açma/ Kapatma düğmesi olmayan cihazlarda program seçimi yapılmamış olabilir. >>> Kurutma makinesinin açık konumunda olduğundan emin olun.

Lamba bozuk olabilir. >>> Lambanın değiştirilmesi için Yetkili Servise başvurun.

Filtre temizleme uyarı sembolü / ledi , yanıyor / yanıp sönüyor.

Lif filtresi temizlenmemiş olabilir. >>> Filtreyi temizleyin.


Filtre yuvası lifle tıkanmış olabilir. >>> Filtre yuvasını temizleyin.


Lif filtresi gözeneklerinde tıkanıklığa sebep olacak bir tabaka oluşmuş olabilir. >>> Filtreyi ılık suyla yıkayın.

Yoğuşturucu tıkanmış olabilir. >>>

Yoğuşturucuyu yıkayın.

Yükleme kapağından su akıyor.
Yükleme kapağının iç yüzeylerinde ve yüklem kapağı contasının yüzeylerinde lif birikmiş olabilir. >>> Yüklem kapağının iç yüzeylerini ve yüklem kapağı contasının yüzeylerini temizleyin.
Yüklem kapağı kendiliğinden açılıyor.
Yüklem kapağı tam kapanmamış olabilir. >>> Yüklem kapağını kapanma sesini duyana kadar itin.
Su tankı uyarı sembolü / ledi , yanıyor/yanıp sönüyor.
Su tankı dolu olabilir. >>> Su tankını boşaltın. Su boşaltma hortumu katlanmış olabilir. >>> Ürün doğrudan su giderine bağlıysa su boşaltma hortumunu kontrol edin.
Buhar sembolü yanıp sönüyor.(Buhar fonksiyonu olan ürünlerde)
Program için makine içerisinde yeterli miktarda su bulunmayabilir >>> Bir çevrim buhar fonksiyonsuz bir programda çalıştırın.
Buhar programları başlamıyor. (Buhar fonksiyonu olan ürünlerde)
Program için makine içerisinde yeterli miktarda su bulunmayabilir >>> Bir çevrim buhar fonksiyonsuz bir programda çalıştırın.
Kırıklık programında kırıklık seviyesi azalmıyor. (Buhar fonksiyonu olan ürünlerde)
Fazla miktarda çamaşır konulmuş olabilir => Belirtilen miktarda çamaşır yerleştirin. Buhar uygulama süresi düşük seçilmiş olabilir => Yüksek miktarda buhar uygulamasını seçin. Program sonunda çamaşır uzun süre makine içinde kalmış olabilir => Program sonunda derhal çamaşır çıkarın ve bir ipe asın.
Koku giderme programında çamaşırındaki koku azalmıyor.(Koku giderme fonksiyonu olan ürünlerde)
Fazla miktarda çamaşır konulmuş olabilir => Belirtilen miktarda çamaşır yerleştirin. Buhar uygulama süresi düşük seçilmiş olabilir => Yüksek miktarda buhar uygulamasını seçin.

	<b>UYARI !</b>
Bu bölümdeki talimatları uygulamanıza rağmen sorunu gideremezseniz ürünü satın aldığınız bayi ya da Yetkili Servise başvurun. Çalışmayan ürünü kendiniz onarmayı asla denemeyin.	

	<b>NOT</b>
Cihazınızın herhangi bir kısmı ile ilgili bir soruna karşılaşırsanız, cihaz model numarasıyla yetkili servise başvurarak değişim talep edebilirsiniz. Cihazın orijinal olmayan parçalarla çalıştırılması cihazın arızalanmasına neden olabilir. Üretici ve distribütör orijinal olmayan parçalardan dolayı oluşan arızalardan sorumlu değildir.	

## 8 Feragatname Uyarı



Bazı (basit) arızalar; aşağıdaki talimatlar dahilinde yapılması şartıyla; herhangi bir güvenlik sorunu yaratmadan ya da güvenli olmayan kullanıma sebebiyet vermeden, nihai kullanıcılar tarafından tamir edilebilir. (“Kendim Tamir Etmek İstiyorum” bölümüne bakınız.) Bu nedenle, “Kendim Tamir Etmek İstiyorum” bölümünde nihai kullanıcılar tarafından tamir edilebileceği belirtilmiş olan parçalar dışında, güvenlik sorunlarını önlemek amacıyla kesinlikle yetkili servis istasyonu tarafından tamir önerilir ve Altus ürün garantisinin devam edebilmesi için zorunludur.

### 8.1 Kendim tamir etmek istiyorum

Nihai kullanıcılar tarafından gerçekleştirilecek tamir işlemi şu yedek parçalar dahilinde yapılabilir: kapı, kapı contası, kapı kolları, kapı kilit tertibatları ve menteşeler, tiftik filtreleri, hava filtreleri, plastik çevre birimleri, yoğuşma tankı. Güncel yedek parça listesine 1 Mart 2021 itibariyle <https://www.altus.com.tr/destek> adresinden ulaşılabilir) Ayrıca, ürün güvenliğini sağlamak ve ciddi yaralanma riskini önlemek için, tamir işlemi, kullanma kılavuzunda veya <https://www.altus.com.tr/destek> adresinde bulunan talimatlara göre yapılmalıdır. Güvenliğiniz için, herhangi bir tamir işlemi gerçekleştirmeden önce ürünün fişini çekin. Nihai kullanıcılar tarafından, kullanma kılavuzlarında belirtilen ya da <https://www.altus.com.tr/destek> adresinde bulunan talimatlara uygun yapılmayan ve <https://www.altus.com.tr/destek> adresinden ulaşılan güncel parça listesinde yer alan parçalar dışındaki parçalara uygulanan tamir işlem ya da girişimleri nedeniyle oluşabilecek güvenlik sorunlarından Altus sorumlu tutulamaz. Böyle bir durumda Altus ürün garantisi geçersiz olacaktır. Bu nedenle nihai kullanıcıların yukarıda belirtilen yedek parçalar dışında kalan parçalar için tamir işlemlerini kendilerinin gerçekleştirmekten kaçınmaları ve gereksinim olması durumunda yetkili servis istasyonuna başvurularını şiddetle tavsiye edilir.

Nihai kullanıcıların bu tür tamir girişimleri güvenlik sorunlarına neden olabilir; ürüne zarar verebilir ve sonrasında yangın, su baskını, elektrik çarpması ve ciddi kişisel yaralanmalara neden olabilir. Listelenenlerle sınırlı olmamak kaydıyla, şu parçaların tamir işlemleri yetkili servis istasyonları tarafından yapılmalıdır: Motor, Pompa, Ana kart, Motor kartı, Ekran kartı vb. Üretici/satıcı, son kullanıcıların yukarıda belirtilenlere uygun davranmadığı herhangi bir durumdan sorumlu tutulamaz. Nihai kullanıcılar tarafından gerçekleştirilecek tamir işlemi şu yedek parçalar dahilinde yapılabilir: kapı, kapı contası, kapı kolları, kapı kilit tertibatları ve menteşeler, tiftik filtreleri, hava filtreleri, plastik çevre birimleri, yoğuşma tankı. Güncel yedek parça listesine 1 Mart 2021 itibariyle <https://www.altus.com.tr/destek> adresinden ulaşılabilir) Ayrıca, ürün güvenliğini sağlamak ve ciddi yaralanma riskini önlemek için, tamir işlemi, kullanma kılavuzunda veya <https://www.altus.com.tr/destek> adresinde bulunan talimatlara göre yapılmalıdır. Güvenliğiniz için, herhangi bir tamir işlemi gerçekleştirmeden önce ürünün fişini çekin. Nihai kullanıcılar tarafından, kullanma kılavuzlarında belirtilen ya da <https://www.altus.com.tr/destek> adresinde bulunan talimatlara uygun yapılmayan ve <https://www.altus.com.tr/destek> adresinden ulaşılan güncel parça listesinde yer alan parçalar dışındaki parçalara uygulanan tamir işlem ya da girişimleri nedeniyle oluşabilecek güvenlik sorunlarından Altus sorumlu tutulamaz. Böyle bir durumda Altus ürün garantisi geçersiz olacaktır. Bu nedenle nihai kullanıcıların yukarıda belirtilen yedek parçalar dışında kalan parçalar için tamir işlemlerini kendilerinin gerçekleştirmekten kaçınmaları ve gereksinim olması durumunda yetkili servis istasyonuna başvurularını şiddetle tavsiye edilir. Nihai kullanıcıların bu tür tamir girişimleri güvenlik sorunlarına neden olabilir; ürüne zarar verebilir ve sonrasında yangın, su baskını, elektrik çarpması ve ciddi kişisel yaralanmalara neden olabilir. Listelenenlerle sınırlı olmamak kaydıyla, şu parçaların tamir işlemleri yetkili servis istasyonları tarafından yapılmalıdır: Motor, Pompa, Ana kart, Motor kartı, Ekran kartı vb. Üretici/satıcı, son kullanıcıların yukarıda belirtilenlere uygun davranmadığı herhangi bir durumdan sorumlu tutulamaz.



## Müşteri Hizmetleri

### Müşteri Memnuniyeti Politikası

- Müşterilerimizin istek ve önerilerini her kanaldan karşılamaktan mutluluk duyarız.

#### Kanallarımız:

#### \* Çağrı Merkezimiz:

0850 210 0 888

(Sabit telefonlardan veya cep telefonlarından alan kodu çevirmeden arayın\*)

#### \* Diğer Numaramız

0216 585 8 888

- Çağrı Merkezimiz haftanın 7 günü 24 saat hizmet vermektedir.

- Çağrı Merkezimiz ile yaptığımız görüşmeler iletişim hizmeti aldığınız operatör firma tarafından sizin için tanımlanan tarifeye göre ücretlendirilir.

- Sabit veya cep telefonlarınızdan alan kodu tuşlamadan çağrı merkezi numaramızı arayarak ürününüz ile ilgili arzu ettiğiniz hizmeti talep edebilirsiniz.

#### \* Whatsapp Numaramız: 0544 444 08 88

#### \* Faks Numaramız: 0216 423 2353

#### \* Web Adresimiz:

[www.altus.com.tr](http://www.altus.com.tr)

#### \* e-posta Adresimiz:

- [musteri.hizmetleri@altus.com.tr](mailto:musteri.hizmetleri@altus.com.tr)

#### \* Sosyal Medya Hesaplarımız:

- <https://www.facebook.com/altustr/>

- [https://www.youtube.com/channel/UCI88QUQrXu4MR6aX\\_ctdzRg](https://www.youtube.com/channel/UCI88QUQrXu4MR6aX_ctdzRg)

#### \* Posta Adresimiz:

- Arçelik A.Ş. Karaağaç Caddesi No:2-6, 34445, Sülüce / İSTANBUL

#### \* Bayilerimiz,

- <http://www.altus.com.tr/yetkili-saticilar.html>

#### \* Yetkili Servislerimiz,

- <http://www.altus.com.tr/yetkili-servisler.html>

- Online servis randevusu almak için,

- <http://digital.arcelik.com.tr>

- Tüm yetkili servis istasyonu bilgilerimiz, Ticaret Bakanlığı tarafından oluşturulan "Servis Bilgi Sistemi"nde ([www.servis.gov.tr](http://www.servis.gov.tr)) yer almaktadır.

- Yedek parça malzemeleri yetkili servislerimizden temin edilebilir.

- Müşterilerimizden iletilen istek ve önerilerin Altus'a ulaştığı bilgisini, müşteri profili ayrımı yapılmaksızın kendilerine 24 saat içinde veririz.
- Müşteri Hizmetleri sürecimiz:  
Müşterilerimizin istek ve önerilerini;  
\* İzlenebilir, raporlanabilir, şeffaf ve güvenli tek bir bilgi havuzunda toplarız.  
\* Yasal düzenlemelere uygun, objektif, adil ve gizlilik içinde ele alır ve değerlendiririz.  
\* Bu geri bildirimleri süreçlerimizin daha mükemmel hale getirilmesinde kullanırız.
- Altus olarak, mükemmel müşteri deneyimini yaşatmayı ana ilke olarak kabul eder, müşteri odaklı bir yaklaşım benimseriz.
- Bütün süreçlerimizi yönetim sistemi ile entegre ederek birbirini kontrol eden bir yapı geliştirilmesini sağlarız.  
Yönetim hedeflerini de bu sistem üzerinden besleriz.

### Aşağıdaki önerilere uymanızı rica ederiz.

- Ürününüzü aldığınızda Garanti belgesini Yetkili Satıcınıza onaylattırınız.
- Ürününüzü kullanma kılavuzu esaslarına göre kullanınız.
- Ürününüzü ile ilgili hizmet talebiniz olduğunda yukarıdaki telefon numaralarından Çağrı Merkezimize başvurunuz.
- Hizmet için gelen teknisyene "teknisyen kimlik kartı" nı sorunuz.
- İşiniz bittiğinde Yetkili servis teknisyeninden "Hizmet Fişi" istemeyi unutmayınız. Alacağınız "Hizmet Fişi", ilerde ürününüzde meydana gelebilecek herhangi bir sorunda size yarar sağlayacaktır.
- Ürünün kullanım ömrü: 10 yıldır. (Ürünün fonksiyonunu yerine getirebilmesi için gerekli yedek parça bulundurma süresi)

## Hizmet talebinin değerlendirilmesi

1

### Müşteri Başvurusu

 Web sitesi	 0850 210 0 888 Çağrı merkezi	 Yetkili Servis	 musteri.hizmetleri @altus.com	 Yetkili Satıcı	 0544 444 0 888 Whatsapp	 Faks 0216 423 23 53
---	--	---	---	---	---	---

2

### Başvuru kaydı

Başvuru Konusu  
Müşteri Adı, Soyadı  
Müşteri Telefonu  
Müşteri Adresi

3

### Hizmet talebinin alınması

- Hizmet talebi analizi
- Hizmet hakkında müşterinin bilgilendirilmesi (Keşif,nakliye,montaj,bilgi,onarım,değişim vb.)
- Hizmet hakkında gerekli işlemin gerçekleştirilmesi

4

### Müşteri memnuniyetinin alınması

Memnun

Memnun  
değil

5

### Başvuru kaydının kapatılıp, bilgilerin saklanması

## ÜRÜN FİŞİ

Kanun Hükmünde Komisyon Yönetmeliği (AB) No 392/2012 ile Uyumludur.

Tedarikçi adı veya ticari marka	ALTUS	
Model adı	AL 93 YB 7182573250	
Nominal kapasite (kg)	9.0	
Kurutma Makinesi tipi	Bacalı	-
	Kondenserli	•
Enerji verim sınıfı <sup>(1)</sup>	B	
Yıllık Enerji Tüketimi (kWh) <sup>(2)</sup>	615,7	
Kontrol tipi	Otomatik	•
	Manuel	-
Tam yükte standart pamuklu programda enerji tüketimi (kWh)	5,21	
Kısmi yükte standart pamuklu programda enerji tüketimi (kWh)	2,78	
"Kapalı Modda", elektrik tüketimi $P_0$ (W)	0,50	
"Açık Bırakma" modunda elektrik tüketimi $P_L$ (W)	1,00	
"Açık Bırakma" modu süresi (dak.)	30	
Standart Pamuklu programı <sup>(3)</sup>	•	
Tam yükte standart pamuklu programının süresi, $T_{day}$ (dak.)	149	
Kısmi yükte standart pamuklu programının süresi, $T_{day/2}$ (dak.)	84	
Kısmi ve tam yükte standart pamuklu programın ağırlıklı süresi ( $T_1$ )	112	
Yoğuşurma verim sınıfı <sup>(4)</sup>	B	
Tam yükte standart pamuklu programın ortalama yoğuşurma verimi, $C_{day}$	81%	
Kısmi yükte standart pamuklu programın ortalama yoğuşurma verimi, $C_{day/2}$	81%	
Tam ve kısmi yükte standart pamuklu programın ağırlıklı yoğuşurma verimi, $C_1$	81%	
Ürün ses gücü seviyesi <sup>(5)</sup>	66	
Tezgah altı kullanım	-	

• : Evet - : Hayır

(1) Verim sınıfı A+++ (en yüksek verim)' dan D (en düşük verim)' ye kadar

(2) Standart pamuklu dolap programında, tam ve yarım yük koşulunda 160 kurutma çevrimine dayanan, düşük güç modları da dikkate alınarak hesaplanan enerji tüketim değeridir. Gerçek çevrim başına düşen enerji tüketim değeri, kurutma makinasının kullanımına bağlıdır.

(3) "Pamuklu dolap programı" etikette ve ürün fişinde bilgilerin verildiği, tam ve yarım yükte kullanılacak standart kurutma programıdır. Bu program, normal ıslak pamuklu yüklerin kurutulmasında kullanılan enerji tüketimi açısından en verimli programdır.

(4) Verim sınıfı G (en düşük verim)' den A (en yüksek verim)' ya kadar

(5) Ağırlıklı ortalama değeri —  $L_{WA}$  birimi dB(A) re 1 pW ile ifade edilmiştir.

